



**MEMÒRIA DE LA INTERVENCIÓ ARQUEOLÒGICA**  
**PREVENTIVA EFECTUADA AL CARRER DE LA**  
**PORTAFERRISSA, 25-25bis / CARRER DEL DUC, 2**  
**DISTRICTE DE CIUTAT VELLA, BARCELONA**

**(Codi Servei d'Arqueologia Barcelona 045/17)**

Dates intervenció: del 3 al 21 d'abril de 2017

Número d'expedient Generalitat de Catalunya:  
R/N 470 K121-NB 2017-1-20096

**Arqueòloga directora de la intervenció:**

**VANESA TRIAY OLIVES**

**Gestió de la intervenció:**

**ATICS SL**

**Mataró, maig 2017**



## ÍNDEX DE CONTINGUTS.

1-	FITXA TÈCNICA.....	5
2-	INTRODUCCIÓ.....	6
3-	MARC GEOLÒGIC I GEOGRÀFIC DEL JACIMENT.....	7
3.1-	Situació del jaciment.....	7
3.2-	Context geològic.....	7
3.3-	Context geogràfic.....	8
4-	CONTEXT HISTÒRIC I ARQUEOLÒGIC.....	11
4.1-	Context històric.....	11
4.2-	Intervencions prèvies.....	13
5-	MOTIVACIONS I OBJECTIU DE LA INTERVENCIÓ.....	21
6-	METODOLOGIA.....	25
7-	DESCRIPCIÓ DELS TREBALLS REALITZATS.....	26
8-	CONCLUSIONS.....	27
9-	BIBLIOGRAFIA.....	28

ANNEX 1. FITXES UNITATS ESTRATIGRÀFIQUES

ANNEX 2. INVENTARI DE MATERIAL

ANNEX 3. DOCUMENTACIÓ FOTOGRÀFICA

ANNEX 4. DOCUMENTACIÓ PLANIMÈTRICA

## 1- FITXA TÈCNICA.

<b>NOM DE LA INTERVENCIÓ</b>	Carrer de la Portaferrissa 25-25 bis/ carrer Duc , 2 Codi Servei d'Arqueologia Barcelona 045/17
<b>UBICACIÓ</b>	Districte Ciutat Vella Barcelona
<b>COORDENADES UTM (ETRS-89)</b>	X: 430921.9 metres Y: 4581705.6 metres Z: 8.8 metres snm
<b>CONTEXT</b>	Zona urbana
<b>TIPUS D'INTERVENCIÓ</b>	Preventiva terrestre
<b>CLASSE D'ACTIVITAT</b>	Control i/o excavació
<b>DATES D'INTERVENCIÓ</b>	Del 3 al 21 d'abril de 2017
<b>PROMOTOR</b>	Casacuberta Marsans SA
<b>EQUIP TÈCNIC</b>	Direcció: Vanesa Triay Olives

## **2- INTRODUCCIÓ.**

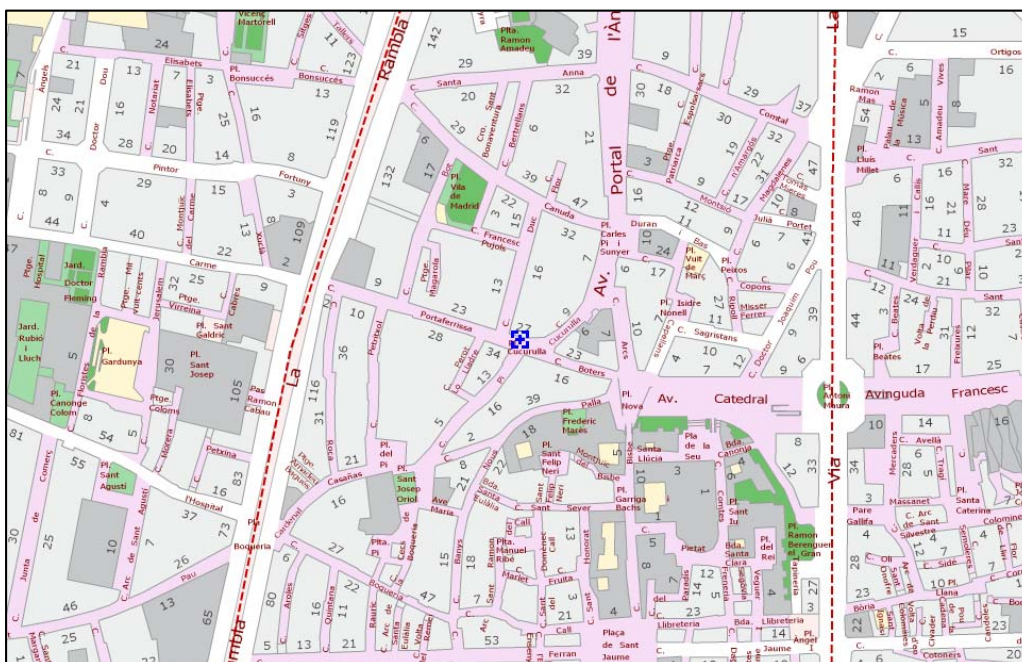
La present memòria arqueològica recull els resultats obtinguts de la intervenció arqueològica preventiva portada a terme al carrer de la Portaferrissa 25-25 bis / carrer Duc, 2 de Barcelona en el decurs de l'execució de les obres de rehabilitació de la finca existent. Les obres van motivar la intervenció arqueològica entre els dies 3 i 21 d'abril 2017 i van ser promogudes per Casacuberta Marsans SA.

La direcció arqueològica d'aquesta intervenció (codi 045/17) fou assumida per arqueòloga Vanesa Triay Olives de l'empresa d'arqueologia ATICS S.L Gestió i Difusió del Patrimoni Arqueològic i amb la supervisió del Servei d'Arqueologia de l'Ajuntament de Barcelona.

### 3- MARC GEOLÒGIC I GEOGRÀFIC DEL JACIMENT

#### 3.1- Situació del jaciment.

La intervenció es troba dins de l'entramat urbanístic de la ciutat de Barcelona, concretament a la zona del barri Gòtic, Ciutat Vella.



#### 3.2- Context geològic.

L'estructura geològica del Pla de Barcelona presenta per un costat els materials paleozoics que defineixen la serra de Collserola. Aquesta està formada per pissarres les quals s'assenten damunt d'un basament granític que aflora en algunes zones d'Horta i del Guinardó i que domina a la serra de Marina. Al costat del Vallès, cap a Montcada i Olorda, la serralada presenta formacions de calcàries devòniques que són objecte d'explotació per empreses cimenteres.

Els materials del Secundari venen definits per les calisses dolmòtiques, gresos i argiles vermelles que trobem als turons de la zona nord-est del Pla. En el Terciari, predominen les formacions miocèniques i pliocèniques que es van sedimentar amb la transgressió marina del terciari superior, es tracta de la intercalació de margues blaves i gresos vermell-gris<sup>1</sup>. A la part baixa del Pla trobem una sèrie d'elevacions amb una orientació nordest-sudoest produïdes a partir del plegament de les formacions pliomiocèniques a conseqüència de la falla que va afectar a la costa (Mons Taber, Puig de les Fàlzies...). Damunt d'aquest substrat s'assenta el material quaternari del qual s'han diferenciat dues unitats<sup>2</sup>:

<sup>1</sup> PALET, J.M. 1994, pàg.46-47.

<sup>2</sup> SOLÉ, L. 1963.

La plataforma superior s'inicia des del peu de la Serralada del Tibidabo i baixa fins al mar. Aquesta, que està molt afectada per l'acció dels torrents, és on s'assenta la ciutat, sobre tot el sector antic. En el substrat presenta argiles i sorres grogues pliocèniques damunt de les quals trobem els derrubis quaternaris molt potents, graves anguloses dins d'una matriu d'argiles vermelles que provenen de la zona del Tibidabo per aportacions torrencials.

La plataforma baixa va del graó o talús erosiu de 20/30 metres de desnivell fins a la línia de costa. Està constituït per la formació de les terrasses i deltes dels rius Llobregat i Besòs.

L'acció sedimentària de la plataforma presenta una sèrie de característiques que ha permès definir-la com un procés cíclic. Sembla que allà on l'efecte dels torrents no ha estat tan violent, es poden diferenciar tres nivells que es superposen quasi sempre en el mateix ordre i que es repeteix cíclicament unes tres vegades, és per aquest motiu que se'l coneix com "tricycle". Aquests nivells son de baix a dalt<sup>3</sup>:

Argiles vermelles de procedència col·luvial i que seria la conseqüència d'un sòl format en condicions de clima semblant al de les regions tropicals humides, es a dir, una fase humida i una altra de seca.

Llims groguencs d'origen eòlic, loess, i que sembla que es formarien amb un clima sec i fred.

Per últim, trobem el torturà, aquestes crostes calcàries s'haurien format en períodes de transició entre els dos climes anteriors, és a dir, més humit que durant el loess perquè hi hagués circulació de carbonat càlcic, però més càlid que el primer nivell, per tal que s'evaporés l'aigua.

En aquest nivells anirien incidint els diferents torrents i rieres, encaixant-se i produint formacions al·luvials i col·luvials de lims i argiles poc consolidades, la qual cosa explicaria l'aparició esporàdica de llengües de còdols i graves que trenca aquest cicle.

### **3.3- Context geogràfic.**

El lloc de la intervenció s'ubica al Pla de Barcelona, una de les unitats morfològiques que configuren el territori, anomenat Barcelonès, que s'estén des de la costa mediterrània a la Serralada Litoral, concretament entre el tram de la serra de Collserola i els estrets de Martorell i de Montcada, per on els rius Llobregat i Besòs respectivament van a sortir a la mar amb la formació dels seus deltes. D'aquesta manera el territori presenta dos elements morfològics clars: la serra de Collserola i la plana.

La Serra de Collserola, horst compost per granits i esquistos, presenta unes altituds molt moderades, entre els 300 i 500 metres, destacant el Tibidabo que arriba als 512 metres. Al nord, aquesta carena comença sobre el riu Besòs amb el turó d'en Manyoses (210 metres) i al sud-oest destaca el puig de Sant Pere Màrtir com a darrera elevació (399 metres). La carena presenta diversos passos de muntanya que possiblement han servit de vies de comunicació al llarg de la història. És el cas del Collserola, entre el Tibidabo i el turó de Santa Maria; el Portell de Valldaura a la capçalera d'aquesta vall; el Forat del Vent i

---

<sup>3</sup> SOLÉ, L. 1963, pàg. 29-31.



el coll de la Ventosa prop del turó Blau; i el coll de Vallvidrera a la capçalera de la riera Blanca<sup>4</sup>.

El Pla de Barcelona es troba obert al mar i limitat per la Serralada Litoral i al sud per la falla que segueix des de Garraf i el turó de Montjuïc (que és el punt més elevat, 173 metres) fins al turó de Montgat, més enllà del Besòs. Aquesta falla és visible a través de l'esglaó, d'uns vint metres, que sembla separar l'eixample de la ciutat vella i que es documenta en la morfologia urbana: la baixada de Jonqueres, la Via Laietana i els carrers de les Moles, d'Astruc, de Jovellanos.

Arran d'aquest esglaó s'ha dividit la plana en dos sectors:

Plana alta: va des de la Serralada fins aquest esglaó, la qual es caracteritza per una cota de 20 metres snm. i amb una pendent del 4%. Aquesta està formada per el sòcol paleozoic damunt del qual, l'acció de les distintes rieres, han aportat materials detrítics diversos.

Plana baixa: aquesta s'estén des de l'esglaó fins a la costa i presenta un escassíssim pendent (0,35%). La seva formació és de caràcter al·luvial, materials aportats per les rieres, les corrents marines i sobretot per l'acció dels rius Besòs i Llobregat, amb la formació de les seves planes deltaïques. En aquesta zona es formarien els estanys i aiguamolls tan típics de la costa mediterrània que, a mida que la línia de costa avancés, anirien desapareixent.

L'acció antròpica també hauria contribuït amb la dessecació d'aquests elements. Alguns d'aquests estanys han estat documentats en èpoques més recents dins de la història, com són els casos de la Llavineria a la zona de Sant Martí, el de Banyols als passeigs de Sant Joan i Lluís Companys, l'estany del Port o el del Cagalell que es situa per la zona de Sant Pau.

En aquesta plana es distingeixen petits turons arran de mar que tenen el seu origen en els plegaments de dipòsits marins del miocè i el pliocè<sup>5</sup>. És en el cas de la muntanya de Montjuïc, del turó dels Ollers, del sector dels carrers d'Escudellers i Nou de Sant Francesc, de les Falzies on es localitza l'antiga Llotja i del Tàber, on s'assentava la ciutat romana. El constant progrés de la línia de costa degut a l'aportació dels arrossegaments del Besòs i al corrent marí tangencial a la costa que aporta terres del Maresme, van contribuir al reblliment d'estanys i aiguamolls i van anar encerclant aquests turons, passant a formar part de la terra ferma.

Pel que fa a la xarxa hidrogràfica d'aquesta zona podem assenyalar que respon a les típiques característiques d'una xarxa mediterrània. Per un costat tenim els dos rius que delimiten el Pla: el Besòs i el Llobregat. Aquests són rius de caràcter extralocal, ja que un neix a la zona del Prepirineu (el Llobregat) i l'altre a la serralada Prelitoral, no obstant tots dos desemboquen a la costa barcelonina després de travessar les serralades litorals. La seva principal característica és que el seu règim fluvial és irregular, amb fortes avingudes, depenent en gran mesura de les condicions climàtiques<sup>6</sup>. Aquest tret és també el que defineix l'altre element de la xarxa hidrogràfica: les rieres. Aquestes són de caràcter torrencial, neixen al costat marítim de la Serralada

---

<sup>4</sup> PALET, J.M. 1994.

<sup>5</sup> PALET, J.M. 1994; SOLÉ, L. 1963; DDAA, 1984

<sup>6</sup> PALET, J.M. 1994.

Litoral i davallen pel pla lleugerament inclinat. Els seus cursos erosionen el substrat geològic del pla formant torrenteres i contribuint a la creació d'un paisatge ple d'ondulacions i valls. Amb les seves crescudes aquests torrents arrastren tot tipus de materials detrítics.

En funció de la seva orientació s'han dividit en tres sectors:

Sector central: el qual recollia les aigües del vessant del Tibidabo i conformaven la riera de Vallcarca i la riera de Sant Joan que baixaven per la zona de Gràcia i per l'actual passeig de Sant Joan; la riera de Sant Gervasi i Sant Miquel que baixaven per l'actual Passeig de Gràcia entrava a ciutat pel Portal de l'Àngel, plaça del Pi i desembocava al mar pel carrer dels Còdols i posteriorment sembla ser que es va desviar per fora de la tercera muralla i aniria a desembocar al Cagalell per evitar les riuades; per Vallvidrera baixarien els torrents que més endavant configuraven la riera de Magòria o de Mogoria, que desembocava al Cagalell i que sembla que el seu curs coincidiria amb l'actual traçat que dibuixa el paral·lel; en aquesta zona també hi trobem la riera de Valldonzella que neix a la zona de Sarrià; cap l'est trobem els torrents de la Guineu, el del Pecat, el d'en Mariner i el Bogatell que desembocarien directament a la mar.

Sector sud-oest: són els torrents que porten les aigües cap la zona sud-oest de Montjuïc del qual destaquen dos torrents: Torrent Gornal, que neix a la zona de Sant Pere Màrtir, i desemboca a la mar ja dins de l'Hospitalet de Llobregat; i la riera Blanca que neix de la unió de diversos torrents i rieres procedents del Mont d'Òssa, fa de límit entre aquest municipi i Barcelona.

Sector nord: el componen els torrents que desemboquen al Besòs, que han contribuït en la creació del delta d'aquests riu, i la riera d'Horta que comparteix desembocadura amb el Besòs.

Totes aquestes rieres han estat objecte d'adequacions, desviaments, canalitzacions, etc..., per tal de millorar i ampliar l'espai urbà al llarg de la història. Les diverses muralles van anar fent de dic per aquestes rieres. No obstant, en època de Pere III, al segle XIV, es van desviar les aigües de la riera de Magòria molt abans d'entrar a ciutat, ja que els aiguats envaïen el carrer Hospital i penetraven a ciutat pel tram dels carrers que es coneixen com a Riera Alta i Riera Baixa. Ja en el segle XVIII, aquesta riera es va desviar cap el sector del Port, al sud de Montjuïc<sup>7</sup>. Aquesta acció es repetirà en diversos sectors de la ciutat, amb altres canalitzacions i desviaments.

Geològicament hi ha una unitat quaternària (pleistocè i holocè) que cobreix una de terciària. D'època quaternària a l'holocè, on es localitza l'activitat antròpica, es registren nivells d'argila, sorres i graves d'origen torrencial i col·luvial, a part dels estrats superiors que és on es registrava la major presència de restes arqueològiques d'època contemporània i moderna.

---

<sup>7</sup> PALET, J.M. 1994.

## 4- CONTEXT HISTÒRIC I ARQUEOLÒGIC.

### 4.1- Context històric.

La *Colonia Iulia Augusta Faventia Paterna Barcino*, neix *ex novo* al voltant del que coneixem des d'època medieval com a *Mons Taber* entre els anys 15 i 13 abans de la nostra era. Aquesta neix dins el context d'un projecte més ampli de reestructuració del quadrant nord de la Península Ibèrica potenciat per l'emperador August a l'acabar la segona fase de les guerres càntabres l'any 19 aC.<sup>8</sup>

Els primers romans construeixen la ciutat amb un traçat similar al d'un *castrum* militar basat, que funciona com a centre vital de la ciutat. Aquest nou espai es troba delimitat per una muralla. Fora del recinte emmurallat, el Pla de Barcelona esdevé en l'*ager* de la ciutat romana, format per vil·les, establiments industrials, monuments, vies i necròpolis.

Amb la fundació de la colònia de *Barcino*, s'estructurà també tot el territori al voltant de la ciutat. Es crearen vies, probablement reutilitzant antics camins, d'entrada i sortida de la ciutat. Una d'aquestes, i que anava en direcció nord-oest, discorria per l'indret de l'actual plaça Vila de Madrid a poc metres de l'actual intervenció. A l'estar aquesta via situada en el *suburbium* immediat de la ciutat, s'usà com a via sepulcral, és a dir, es van utilitzar els seus marges com a espai funerari. Aquest fet ja quedà tàcitament documentat amb les excavacions dels anys 1954 i 1956/57. La intervenció del 2000-2003 va permetre conèixer l'ordenació de la resta de l'indret en aquests segles, establint-se una evolució cronològica i funcional que va del segle I al V dC, que queda representat en les diverses modalitats d'inhumació.

A partir del segle IV-VII aquest sector de la ciutat patirà una menor pressió constructiva, aspecte que coincideix en moltes estratigrafies documentades en les intervencions de la zona amb la presència d'estrats d'aportació fluvial. Es documenten revingudes de riera, que donaren lloc a la formació de diversos estrats de graves, i còdols en els qual, en alguns casos es recupera fragments de ceràmica antiga molt rodada. En el cas de la intervenció al carrer Canuda, aquests estrats s'ubiquen també entre els estrats d'origen romà a la cota baixa, i queden coberts a sostre per estrats amb restes arqueològiques del voltant del segle XIV.

En plena època medieval, aquest territori que envolta la ciutat emmurallada anirà transformant-se a partir d'uns primers nuclis urbans o alous, identificats també com a burgs.<sup>9</sup> Aquesta població s'anirà articulant entorn de dos construccions que definiran el quarter en ple segle XIV. El primer per antiguitat serà l'església de Santa Maria del Pi, de la qual es té constància en el selge X, formant part del que es coneixia com a pla o palma de Santa Maria del Pi, en el qual habitaven pagesos i hortolans. El segon, en ple segle XII, serà l'establiment de l'orde del Sant Sepulcre amb la fundació del priorat de Santa Anna, ubicat en el sector superior del quarter del Pi, en uns terrenys delimitats entre dos arenys (la Rambla i el Portal de l'Àngel actuals), al nord per l'alou de *Vmballi* i al migdia es parla d'un camí ja existent <sup>10</sup> i que coincidiria probablement amb el traçat del carrer Canuda i possiblement amb l'antiga via romana.

A finals del segle XIII i inicis del segle XIV, es posa de manifest un seguit de transformacions a la ciutat de Barcelona <sup>11</sup> dirigides i impulsades pel Consell de Cent

<sup>8</sup> GRANADOS i RODÀ, 1993, pàg. 11.

<sup>9</sup> BANKS, 1985.

<sup>10</sup> BUSQUETS i PASTOR, 2005.

<sup>11</sup> CUBELES, 2003.

per tal d'adequar l'espai públic a les noves necessitats i de potenciar el paper polític i econòmic de la ciutat. Les anomenades vilanova del Sant Sepulcre i la del Pi no quedaran fora d'aquestes actuacions i patiran un major nombre de construccions i reformes envers una major pressió de població.

Però l'obra més destacada dirigida pel Consell de Cent va ser la construcció de les segones muralles de Barcelona, a finals del segle XIII, davant l'ofensiva del rei de França. Es tractava d'una construcció d'urgència que dotava la ciutat d'una cosa que en aquells moments no tenia perquè la qüestió defensiva no havia estat una prioritat fins aquell moment, tot i l'existència de portals documentats a principis del segle XIII, però que possiblement haurien tingut un paper administratiu i fiscal. D'altra banda, hi havia edificis, entre els quals alguns de religiosos, que quedaven fora del sistema de portals. És probable que aquest fet influís en la concepció del nou perímetre per tal que aquestes construccions quedessin dins de la zona protegida.

Aquest perímetre va incorporar alguns portals que ja existien, com el de Jonqueres o el de la Portaferrissa. Altres portals, com el del Pont d'en Campderà o el del Born, van ser substituïts per noves construccions situades més enfora. De l'avenç específic de les obres, no se'n sap res, i també es desconeix amb quin ordre es van construir les defenses. L'única dada que tenim és la làpida en què es dona fe de l'acabament del Portal Nou l'any 1295, conservada al Museu d'Història de la Ciutat. Tampoc no es coneix amb precisió si el recinte es va arribar a concloure i quin perímetre seguia. És segur que tot el front marítim es va deixar sense fortificar, mentre que pel costat de terra es devia descriure un arc que anava des d'on avui hi ha el parc de la Ciutadella fins al capdavant de la Rambla. És possible que alguns sectors d'aquest arc, inclosos els extrems, no s'acabessin del tot.

Al segle XIV, concretament l'any 1357 la ciutat de Barcelona va demanar autorització al rei Pere III per refer i millorar les defenses de la ciutat. El rei de Castella havia fet incursions a les fronteres d'Aragó i de València i eren a l'inici d'una llarga guerra. Les obres van començar simultàniament a tres punts del recorregut: als dos extrems del perímetre a tocar de mar –coneguts com esperons–, i a un sector de mur a prop de Santa Anna, al capdamunt de la Rambla. Els treballs es van executar els anys següents, fins que es va completar la totalitat del circuit plantejat a finals del segle XIII, amb la modificació d'alguns trams. Els anys 1360-61, les activitats es van centrar al front de la Rambla i a Sant Daniel. L'any següent es van iniciar les obres al sector de la Boqueria. Es van haver de dur a terme treballs complexos, perquè a més de la muralla, es va canviar el curs de la riera d'en Malla. A més, en aquesta etapa el Consell municipal va ordenar que fossin enderrocades totes les cases i altres construccions que estiguessin a menys de 37 metres del mur per la part de fora, i a menys de 3 metres per la part de dins. Aquesta ordre es va executar i es va mantenir com a normativa a complir a perpetuïtat: de fet, l'amplada de l'actual Rambla s'adí amb allò que establia aquesta disposició.

A partir de 1367 i fins a 1370 es van aixecar noves torres a diferents punts del perímetre i es van començar les obres dels ponts que salvaven el vall davant dels portals de Jonqueres, Santa Anna i la Boqueria. Entre el portal de Santa Anna i el de la Boqueria es situa la zona on s'ubica l'edifici motiu de la intervenció. Aquest portals, igual que el de Sant Antoni, el Portal Nou i el de Sant Daniel, estaven flanquejats per dues torres de planta poligonal.

Entre 1372 i 1375, després d'unes complexes negociacions amb el rei, el Consell de Cent va acceptar canviar el traçat i ampliar el perímetre de la muralla, englobant en el seu interior tot el Raval i arribant fins les Drassanes Reials. Seguint la nova proposta, el 1377 ja s'havia construït el Portal de Sant Antoni, amb les torres anomenades de

Sant Iu i de Sant Urbà que el flanquejaven. Els treballs van continuar i la documentació indica que l'any 1389 el recinte s'havia tancat en la seva totalitat, malgrat que quedaven alguns trams on l'obra encara no era de pedra. Les obres de construcció al Raval van continuar el segle següent fins assolir l'aixecament de murs i torres en la totalitat del recinte

Possiblement amb la desviació de la riera Malla, i la construcció de la muralla, aquest sector es veurà àmpliament beneficiat. El nombre de construccions i alteracions urbanes del segle XV-XVI són patents en moltes intervencions de la zona. És el cas de la construcció del convent de Santa Teresa, al final del segle XVI. En plena època moderna, aquest sector serà ocupat per diverses i notables edificacions, com són exemples el Palau Maldà, Casa de la Congregació de la Puríssima Sang, el casal de Gremi de Revenedors.

L'ocupació d'aquest espai no s'aturarà en el següents segles. En el segle XVIII, s'urbanitza la Rambla, que fins el moment es tractava d'un camí i un torrent ocasional que separava aquesta zona del barri del Raval. En el segle XIX, en el que la ciutat estava en ple procés d'industrialització, les muralles constituïen un destorb pel creixement urbanístic i es pren la decisió de enderrocar-les. Tot l'arc de la muralla de terra va desaparèixer l'estiu de 1854. El 1868 va ser el torn de la desaparició de la Ciutadella, on es va construir un gran parc urbà, i tot seguit es va eliminar la muralla de mar.

Amb la desaparició de les muralles molts edificis construïts a finals del segle XIX i principis del segle XX s'assentaren en els espais anteriorment ocupats per la muralla, i es per aquest motiu la necessitat de controlar els possibles moviments de terres de la zona, amb l'objectiu de conèixer una mica més el procés urbanístic que va conduir al tram actual d'aquest sector de la ciutat.

#### **4.2- Intervencions prèvies.**

Les intervencions arqueològiques portades a terme en aquests últims anys en aquest sector de la ciutat de Barcelona han estat nombroses i han permès obtenir importat informació sobre l'evolució històrica de la ciutat.

#### **Intervenció a l'edifici del carrer Palla, Plaça Nova (207/1988). Ferran Puig, Josep Pou.**

L'any La intervenció en aquest solar ubicat a la Plaça Nova, entre els carrers de la Palla i Boters, va consistir en l'obertura d'un conjunt de rases longitudinals i transversals a tota l'extensió del solar fins a una fondària de 3 metres., cota en la qual es va localitzar el subsòl geològic. Com a resultat arqueològic es va constatar una forta remoció dels estrats a la zona, amb la qual cosa va ser impossible establir una seqüència estratigràfica. Es van localitzar restes materials dels segles XVIII, XIX i XX en un mateix paquet estratigràfic. Únicament al costat sud-est del solar, a l'angle del carrer de la Palla amb la Plaça Nova, es va localitzar un retall de planta quadrada de 2 m. x 2 m. amb un reblliment que va proporcionar restes d'època romana. Es van recuperar fragments de vasos ceràmics i altres objectes amb una cronologia que abastava des del segle I al V dC.

### **Intervenció a l'edifici del carrer Arcs, carrer Boters, (Col·legi Oficial d'Arquitectes de Catalunya) (312/1988). J. Oriol Granados, Ferran Puig.**

En aquesta intervenció, a la zona nord-oest del solar, limitant amb l'altre edifici, es van trobar restes d'un basament d'una construcció funerària. Aquest mausoleu construït amb *opus caementicium* presentava una planta rectangular i conservava part de l'*ustrinum* amb part de l'aixovar (dos bols de ceràmica de parets fines, i un unguentari de vidre), tot datable al voltant del segle I dC. No es va localitzar cap resta de l'individu. En un segon moment cronològic, situat entre mitjan segle IV i principis del segle V, es va documentar un enterrament d'inhumació amb coberta de *tegulae* a doble vessant, així com, un enterrament infantil. En una tercera fase cronològica, en plena època alt-medieval (segles XI –XIII) es van excavar diverses sitges i es van recuperar restes materials. Per últim, es va localitzar les restes d'un pou mort del segle XV.

### **Intervenció arqueològica a l'edifici núm. 11 del carrer del Pi<sup>12</sup> (335/1993). Núria Miró i Alaix / Artur Cebrià i Escuer.**

Aquesta intervenció va permetre documentar restes arqueològiques dividides en cinc fases cronològiques. La més antiga es situava al Neolític Mig dins de la cultura dels Sepulcres de Fossa. Es trobava representada per dos enterraments i dues fosses més, relacionades amb pràctiques rituals dels enterraments. La segona fase cronològica (segles XV-XVI) estava representada per les primeres estructures de la casa-palau que s'instal·la a la zona com a resposta a l'afiançament de l'activitat urbana en aquest sector. La tercera fase, en plena època moderna (segles XVI-XIX), estava representada per les diverses remodelacions que pateix la casa-palau per passar a ser una casa de veïns de lloguer. La penúltima fase, ubicada a la primera meitat del segle XX, suposarà les darreres remodelacions de la casa amb la instal·lació de les canalitzacions d'aigua, les pavimentacions de diverses zones i els albellons de desguàs. Per últim, durant la segona meitat del segle XX, els albellons de maons seran substituïts per altres de formigó.

### **Intervenció arqueològica a l'edifici núm. 7 del carrer del Pi<sup>13</sup> (013/99). Marc Jiménez Marzo**

La intervenció va consistir en el seguiment de l'obertura d'una cala per tal d'instal·lar un ascensor. Es va documentar un estrat amb material romà pertanyent a l'època fundacional de la ciutat i un pou de captació freàtica que fou amortitzat durant el segon quart del segle XVI.

### **Intervenció arqueològica a Plaça del Pi, 1990<sup>14</sup>. Júlia Miquel i López**

La intervenció va consistir en la realització d'una cala de 5,45 metres x 3,21 metres i 4 metres de fondària per tal de instal·lar una estació transformadora. A nivell arqueològic es va poder documentar un retall a les argiles estèrils que es va interpretar com les restes d'una sitja que contenia material arqueològic (ceràmica vidriada). Aquesta sitja es trobava retallada per un fossar que contenia restes d'ossos humans que estaria relacionat amb l'església de Santa Maria del Pi. Per últim, per damunt es localitzava

---

<sup>12</sup> Carta Arqueològica de Barcelona (<http://cartaarqueologica.bcn.cat/529>)

<sup>13</sup> Carta Arqueològica de Barcelona (<http://cartaarqueologica.bcn.cat/529>)

<sup>14</sup> Carta Arqueològica de Barcelona (<http://cartaarqueologica.bcn.cat/529>)

els diversos estrats contemporanis relacionats amb la pavimentació de la plaça. No es disposa de cap cronologia per aquestes estructures.

### **Intervenció arqueològica a l'edifici núm. 13 del carrer dels Boters<sup>15</sup> (142/03). Sergi Puente Perpinyà**

La realització d'una intervenció arqueològica en aquest edifici va comportar la documentació d'un conjunt de restes arqueològiques que va permetre establir una seqüència cronocultural bastant àmplia. Així, la primera fase correspondria a nivells d'ocupació romana. Es tractava d'un mur molt arrasat i de la seva rasa de fonamentació que va proporcionar una datació baiximperial. La segona fase es situava entre l'edat mitjana i moderna. La tercera fase correspondria la construcció d'un mur del qual es va poder documentar també la seva fonamentació, així com l'estrat d'anivellament posterior, amb una cronologia moderna. La quarta fase estava representada per una sitja de cronologia moderna. La cinquena fase estava definida pel conjunt de dipòsits i clavegueres dels segles XIX. També a aquesta fase correspondria l'empedrat de l'antic pati interior. La sisena fase estava representada únicament per les restes d'un paviment de finals del segle XIX i que possiblement cobriria les estructures de la fase 5. La setena, es trobava representada pel paviment actual de la finca i la seva preparació.

### **Intervenció arqueològica al carrer Palla, 19-21: Hospital Sant Sever. (004/06)<sup>16</sup>. Juan Ruiz García - Chroma**

La intervenció arqueològica, fou motivada per les obres de rehabilitació integral de l'edifici amb la finalitat de documentar les cotes de fonamentació dels paraments i ampliar el coneixement de l'estat patrimonial del subsòl, per tal de plantejar plantes subterrànies. El projecte inicial va preveure la realització de 7 cales, amb l'objectiu prioritari d'obtenir informació sobre la fonamentació de l'edifici. No obstant, l'actuació es va ampliar a 10 noves cales de sondeig, anàlogues a les realitzades fins aquell moment, a més de 4 excavacions de rebaix en extensió en quatre sectors de l'immoble (pati; pòrtics o arcades sud i est; sagristia; església i androna; i entrada del 19 i locals 1 i 3) per tal d'ajudar a l'establiment de la seqüència constructiva de l'edifici i relacionar-la amb la cronocultural.

En relació a la xarxa hidràulica de l'hospital, com a principal fita, la descoberta més destacable correspon a un conjunt de conduccions, drenatges, canals hidràulics i pous que es poden posar en relació als diferents sectors d'excavació, sent un element comú a tots i, per tant, al conjunt d'edificacions que conformaven l'antic hospital de Sant Sever. D'aquest conjunt, es pot dir que la fesomia, mètodes i materials amb que estaven construïts mostren un alt grau d'homogeneïtat, fet que permet afirmar que totes elles foren realitzades en el mateix període cronològic, que segons les dades obtingudes senyalaven l'últim quart del segle XVIII, dins dels processos de reforma que es porten a terme en les instal·lacions de l'hospital de Sant Sever. Sembla que el marc arquitectònic original del segle XVI no va sofrir cap transformació fins el segle XVIII que va suposar la reforma completa de les estances hospitalàries amb la construcció de les galeries o pòrtics amb voltes, així com la xarxa de canalitzacions de desguàs localitzada al pati, principal conjunt documentat en la intervenció.

---

<sup>15</sup>Carta Arqueològica de Barcelona (<http://cartaarqueologica.bcn.cat/409>)

<sup>16</sup> Carta Arqueològica de Barcelona (<http://cartaarqueologica.bcn.cat/529>)

## **Intervenció arqueològica al carrer Palla, 19-21: Hospital Sant Sever. ( 016/07)<sup>17</sup> . Emiliano Hinojo García - Còdex, Arqueologia i patrimoni**

En aquesta segona intervenció a l'edifici es va practicar una excavació en extensió de tota l'àrea afectada per la construcció d'un soterrani. Les restes documentades van establir un àmplia seqüència cronològica. La fase més antiga corresponia a una estructura negativa artificial que es relacionava amb el sistema defensiu de la colònia de *Barcino*. Es tractava d'un vall o fossat complementari que envoltava el recinte emmurallat, anomenat fossa fastigata (JOHNSON, A, 1983), que transcorria més o menys paral·lel a la cara exterior de la muralla, situada a uns 45 m. de distància en direcció sud. La construcció d'aquest sistema defensiu s'hauria de situar en el mateix moment o immediatament després de la construcció de la primera muralla de *Barcino*, és a dir, entorn al segle I dC. En aquesta intervenció no es van poder documentar nivells amb una cronologia propera al moment de construcció de l'estructura. Però sí que es va poder constatar l'amortització d'una forma progressiva des dels segles III - IV fins al V dC, perdent d'aquesta forma la seva funció originària amb el temps. Posteriorment a la construcció d'aquesta estructura i al inici del seu col·lapse, a banda de la presència d'algunes fosses de funcionalitat indeterminada al sector nord del pati es va trobar una petita necròpolis. Aquesta es trobava formada per dues fosses practicades en el terreny geològic amb enterraments individuals que es disposaven de la mateixa manera, és a dir, orientades en direcció nord-oest/sud-est i sense cap tipus d'aixovar o element ornamental. A partir de la seqüència estratigràfica, es va atribuir a aquests enterraments una àmplia cronologia entre els segles III i IV dC. Als segles V - VI dC, l'ocupació d'aquest espai va disminuir substancialment. D'aquests moments tan sols van aparèixer algunes fosses de morfologia i funció indeterminada; dues estructures de combustió i una alineació de pedres que es van vincular amb diverses ocupacions relacionades amb activitats de caràcter temporal o esporàdic. L'absència d'estructures o restes rellevants fins a època baix medieval responia òbviament al fet que es tractava d'un indret no urbanitzable, ja que es situava a pocs metres de l'exterior del recinte emmurallat. No obstant, es va documentar la presència de ceràmiques de superfície espatulades de tradició carolíngia, cronològicament situades entre els segles IX - X, en nivells amb força quantitat de materials ceràmics dels segles V - VII dC, que no es relacionaven amb cap estructura d'habitació.

Així, doncs, les restes constructives més antigues no es van trobar fins a l'edificació d'un conjunt de cases d'època baix medieval (segles XIII - XIV) sobre les quals s'establí l'hospital. Lògicament les successives modificacions i reformes estructurals de l'edifici, principalment les del segle XVIII i XIX, van alterar notablement la fisonomia de les construccions originals. A nivell arqueològic, en primer lloc, es va detectar una anivellació o arranjamant de la zona prèvia a la construcció de les edificacions. A la major part dels sectors es va documentar la presència d'un nivell d'argiles de color marró fosc amb material ceràmic dels segles XIII - XIV, bàsicament fragments decorats amb policromia del tipus verd i manganès, així com de ceràmica vidriada. Finalment, a nivell general, la major part d'aquestes estructures foren obliteratedes entre els segles XV i XVI. Al segle XVI, es van construir nous espais i instal·lacions per satisfer les necessitats sanitàries i espirituals dels malats que residien a l'hospital. Habilitada a la part posterior del immoble, s'edificà una església d'una sola nau de planta rectangular amb la capçalera plana. A partir de la seva disposició, tècnica constructiva dels murs, així com pel retaule conservat actualment al Museu Diocesà de Barcelona, l'origen o construcció d'aquest espai es produeix a la primera meitat del segle XVI. Cal dir que en aquesta intervenció no es va documentar cap estructura o nivell de circulació associada a l'església original, ja que segurament es van veure afectats per les

---

<sup>17</sup> Carta Arqueològica de Barcelona (<http://cartaarqueologica.bcn.cat/529>)



reformes dels segles XVIII i XIX). L'excavació parcial de l'interior de la sagristia va permetre la documentació d'un conjunt de fonamentacions o basaments de petites dimensions i planta quadrada que ocupaven la totalitat de l'estança. A partir de la morfologia i distribució d'aquestes estructures, es va interpretar que el terra o paviment original de la sagristia, probablement de fusta, es recolzava sobre aquests pilars que alhora estarien col·locats directament a sobre o enterrats superficialment sobre el terreny ja rebaixat. Aquesta tarima o plataforma elevada resultaria un mecanisme eficaç que permetria l'evaporació de la humitat a través d'una cambra ventilada i d'uns dispositius o canals que facilitarien la circulació de l'aire. D'aquesta forma, es protegien o salvaguardaven objectes de valor que s'hi custodiaven, com per exemple ornaments, vasos sagrats o el registre parroquial. Pel que fa les estructures d'hàbitat, dins de l'espai destinat al celler, rebost i pastador de l'hospital, es va documentar l'obliteració d'un dipòsit o fossa sèptica i d'una estructura indeterminada. D'altra banda, al Sector 2 o pati es localitzaren dos pous dels quals no es va poder precisar la seva cronologia, encara que la presència d'un pou dins d'aquest espai es documenta d'antic.

La reforma més important de l'hospital, detectada tant a nivell arquitectònic com arqueològic, es va produir a la segona meitat del segle XVIII. En aquell moment es va desenvolupar un procés de remodelació integral que acabarà per configurar l'actual estructuració interna de l'edifici, així com la construcció d'una nova i àmplia xarxa de canalitzacions de desguàs. També destaca la construcció de les galeries o pòrtics del claustre o pati que es localitza a la part posterior de l'edificació. Arqueològicament, es constatà l'aparició de nous espais o àmbits, com el situat entre l'actual passadís que connectava el pati interior amb el claustre i la cantonada sud-est de l'església. Aquesta estança, delimitada per tres murs de nova planta, aprofitava com a límit oest el mur mitger d'origen baix medieval, localitzat a la zona septentrional de l'actual església. D'altra banda, es van construir les galeries o pòrtics que volten el sector sud i oest del claustre de l'hospital, que funcionarien com espais de circulació i distribució de les habitacions o estances situades a la part posterior del immoble, com per exemple les cel·les pels malalts mentals. També s'amplià el sistema de drenatge de residus domèstics, amb la proliferació de conduccions, pous, fosses sèptiques.. la major part situades a l'interior de les galeries o pòrtics del claustre.

Finalment, als segles XIX-XX, es realitzaren les darreres actuacions o remodelacions de l'immoble que va anar adquirint un caràcter domèstic, ja que les plantes superiors es van destinar majoritàriament al lloguer d'estances. Aquesta nova funció de l'hospital provocà la construcció del segon al quart pis, així com una reconfiguració dels accessos. En aquest sentit, a la cantonada sud-est del pati, va aparèixer un conjunt d'estructures que corresponien a les fonamentacions d'una escala pel personal de l'hospital que permetria un accés exclusiu o diferenciat dels llogaters a les plantes superiors. D'altra banda, es va construir un mur o nou límit de l'església, com un passadís per accedir des de l'androna o pati interior al claustre. Aquesta reforma semblava relacionar-se amb la divisió interna de l'església en dues plantes, projectant a tota la nau l'espai destinat al cor. Finalment, dins d'aquesta fase trobem una sepultura o cripta al subsòl de l'antic espai de culte. Segons la documentació conservada, l'any 1615 es va construir una primera sepultura on s'enterraven els malalts que morien a l'hospital, però al segle XIX se'n va obrar una de nova, que és la que es conservava fins a l'actualitat. L'any 1925, moment en què es va traslladar l'hospital al seminari major de les Corts, l'estructura fou buidada i, per tant, abandonada.

## **Intervenció arqueològica a l'edifici carrer Palla, 27 (074/06)<sup>18</sup>. Raquel Masó Giralt – ACTIUM**

La intervenció arqueològica va estar motivada per la instal·lació d'un ascensor i la construcció d'una nova canalització de serveis i sanejament. Aquesta actuació comportava l'excavació d'un fossat que amidava 1,84 metres x 1,86 metres x 1,90 metres per a col·locar la caixa de l'ascensor i, a la vegada, el rebaix d'uns 40 – 60 cms. a totes les zones comunes de la planta baixa per a la instal·lació dels serveis. Els resultats obtinguts estaven relacionats amb l'edifici en peu que es construí durant la segona meitat del segle XIX, corroborant així la data del 1859 que constava en la planimetria original de la finca i desmentint la data de 1910 que oferia el registre del Cadastre. L'excavació també va permetre observar el fet que, en aquest moment del segle XIX, quan es produeix la reestructuració de tot el barri Gòtic, i per extensió de tot el centre de Barcelona -remodelació ja iniciada al segle XVIII- els carrers de la zona no posseïen un clavegueram ben condicionat, ja que els calgué la construcció d'una fossa sèptica de grans dimensions. No fou fins a finals de segle XIX – principis de segle XX quan s'abandonà l'ús d'aquest sistema i es construí el clavegueram que ha funcionat fins al moment de començar l'obra. No obstant, la intervenció duta a terme bàsicament al pati de la finca, que era on s'hi emplaçava la fossa, no treu el fet que, si cal realitzar properes intervencions tant al vestíbul i al passadís en cotes més profundes com a les botigues que ocupen la resta dels baixos, poguessin aparèixer restes anteriors al segle XIX.

## **Intervenció arqueològica a la plaça Vila de Madrid. (009/01 (160/00 - 001/02 - 095/03). Francesc Busquets Costa / Isidre Pastor Batalla / Iñaki Moreno Expósito - ATICS SL; Júlia Beltrán de Heredia Becero - MuHBa; Agustín Gamarra Campuzano - Gamarra&García**

La intervenció no va comportar l'excavació arqueològica en extensió de tota la superfície que ocupava l'actual plaça, sinó només dels sectors afectats pel projecte urbanístic. No obstant, tot i no haver exhaurit l'estratigrafia es va poder establir una seqüència cronològica que s'iniciava en època prehistòrica, concretament a meitat del VI mil·lenni amb la localització d'una estructura funerària de planta circular que en el seu interior es localitzava una sèrie de lloses de calcària disposades al voltant de l'inhumant formant una caixa o cista. D'aquesta inhumació només es conservava part de l'esquelet postcranial. Junt amb l'inhumat es van documentar restes lítiques que estarien relacionades amb la indumentària de l'individu.

La següent fase cronocultural es situa en època romana (segles I-V dC.), amb la documentació de la via sepulcral i les restes de la necròpolis. Aquest fet ja quedà clarament documentat amb les excavacions dels anys 1954 i 1956/57. La intervenció del 2000-2003 va permetre conèixer l'ordenació de la resta de l'indret en aquests segles, establint una evolució cronològica i funcional. Així, del segle I dC., es va localitzar una sitja o pou, retallat en el sòl geològic, a l'extrem meridional del traçat de l'antic carrer de la Mare de Déu. El rebliment d'aquesta estructura (5 cànids en connexió anatòmica, 1 crani d'èquid) va portar als arqueòlegs a donar-li un caràcter o funció ritual (possiblement associat al món funerari i a la via sepulcral que es troba a pocs metres vers l'oest).

Dels segles II-III dC., a l'extrem meridional del traçat de l'antic carrer de la Mare de Déu, es va poder documentar un àmbit funerari d'època Al seu interior es van localitzar nombrosos enterraments que determinaven la presència, d'almenys, uns 66 d'individus. Aquests enterraments varen ser realitzats utilitzant dos tipus de ritual, el de

---

<sup>18</sup> Carta Arqueològica de Barcelona (<http://cartaarqueologica.bcn.cat/529>)

la incineració (7 individus) i el de la inhumació (47 individus). Tot aquest nombre d'enterraments presentaven diverses tipologies de tombes (incineració en urna, dintre una tomba de *tegulae* i en caixa de fusta) (inhumacions en fossa simple, en fossa emmarcada per pedres, en tomba de *tegulae*, dintre una àmfora i en tomba amb forma de *cupa*). Algunes d'aquestes tombes anaven associades amb ofrenes de diverses tipologies i sense gairebé aixovar. També va ser possible documentar elements que acompanyaven segurament als rituals que envoltaven la mort (banquets funeraris). Per la importància del fet, cal destacar la troballa en el sector sud d'aquest espai d'una tomba del tipus *cupa* de planta rectangular i bastida amb obra de maçoneria que presentava un revestiment exterior de color vermell. Entre el material moble que es recuperà relacionat amb la *cupa* va aparèixer una placa de marbre amb una inscripció de temàtica funerària. També es documentà la part inferior d'una ara funerària, feta amb gres de Montjuïc, associada a uns nivells de cendres i carbons i amb una mena d'objecte de fusta.

D'altra banda, també cal remarcar la troballa en el sector nord-est de l'àmbit funerari d'una petita estructura de forma rectangular i amb els angles arrodonits, formada per argila cremada i endurida. Es va interpretar com un possible *ustrinium*. Es va situar la data d'abandonament d'aquest espai funerari a mitjans del segle III dC. (*post quem*), en un període en el que s'han constatat revingudes d'alguna riera, segurament la que discorria per l'actual zona de les Rambles. D'altra banda, en els límits orientals d'aquesta estructura funerària es localitzaren, tres enterraments més.

Amb la reconversió de l'antiga edificació ocupada per Parcs i Jardins de l'Ajuntament de Barcelona en un nou espai museogràfic d'interpretació de la via sepulcral d'època romana (BCIN-Zona Arqueològica), es va fer necessari practicar dos sondejos que van permetre documentar més enterraments en inhumació i el pou d'excavació del Sr Serra Ràfols realitzat per accedir a la *cupa* núm. 1. A la banda interior del local semisoterrat, sota el paviment de formigó de l'edificació es localitzà un estrat d'argila que presentava quatre retalls, dos dels quals presentaven restes de diferents paviments i semblaven formar part de la via funerària o sepulcral d'època romana (segles II-III dC.). Per últim, en el Sondeig 1, es va documentar un pou de planta circular tallat en el sòl natural.

A finals del segle III i durant els segles IV-V dC., la zona va patir un canvi morfològic (revingudes de riera), fet que comportà també una transformació en la dinàmica ocupacional de l'indret. Així, l'espai de via sepulcral estava totalment abandonat i cobert per lloms. Tot i això, la zona va continuar ocupada durant aquest període. Així, en la zona anteriorment utilitzada com a àmbit funerari i pels seus entorns, es van documentar 5 sitges que estaven retallant alguns dels nivells i alguna tomba que es va ubicar entre finals del segle III i durant el segle IV dC. Cap a la zona central (a l'est de la via sepulcral) es documentaren un seguit de murs molt afectats per construccions posteriors, i quatre retalls de planta totalment informe amb rebliments datats entre els segles IV-V dC. També a la zona més central de la plaça (al nord-est de la via sepulcral) es va localitzar un lacus amb cubeta de decantació de planta circular que es va datar entre els segles IV i V dC. Més al nord d'aquesta estructura, la instal·lació dels tubs per la RSU, va comportar que s'excavés tota una zona (una rasa de metre i mig d'amplada) fins a localitzar nivells d'època romana. Es pogueren documentar estrats, murs, paviments *d'opus signinum*, paviments de calç, preparació de paviment i un retall informe.

En època tardorromana i alt medieval es va documentar revingudes de riera, que donaren lloc a la formació de diversos estrats de graves, i còdols en els quals es van poder recuperar diversos fragments de ceràmica antiga molt rodada.

En època medieval (segles XIV-XV) es van localitzar diferents estructures i nivells arqueològics relacionats amb possibles habitacions o àmbits domèstics, que semblaven estar marcant l'entramat urbà de la zona en època medieval. Totes

aquestes estructures presentaven una mateixa tècnica constructiva, estaven orientades en el mateix sentit (eixos est-oest / nord-sud) i es trobaven fonamentades en els estrats de rierades. En el conjunt d'aquestes estructures es van identificar diverses fases constructives, amb una datació des d'un *post quem* del segle XIII (monedes del rei Jaume I) fins al segle XV. La disposició que presentaven alguns murs va permetre argumentar l'existència d'un àmbit porticat que podria correspondre al vestíbul d'entrada d'un gran casal noble, finca que originalment ocuparia la part nord del solar, on posteriorment es bastí el convent.

Dins de l'època moderna (segle XVI- segle XIX) la morfologia urbanística de l'indret es transformarà radicalment amb la construcció del Convent de Santa Teresa. La data de fundació d'aquest és de finals del segle XVI (1588) i la finalització de les obres de construcció són del primer decenni del segle XVII. Els treballs arqueològics van permetre documentar la planta de l'església (orientada est-oest), ubicada a la confluència del carrer de la Canuda i de l'antic carrer de la Mare de Déu, el traçat del qual també es va documentar. Al llarg de tota la nau es van localitzar unes 10 tombes d'inhumació. D'entre les altres dependències del convent documentades cal fer esment de la cripta subterrània de grans dimensions que transcorria paral·lelament a l'ala de llevant del claustre, per damunt la qual estarien les dependències del 'de profundis'. A l'extrem nord, a tocar de la capçalera de l'església, s'hi localitzà l'espai habilitat per a les sepultures dels membres de la comunitat femenina del convent. La data de construcció del conjunt de la cripta s'ubicava a mitjan segle XIX, així ho reflectia la data d'un rajol -1852- que presidia el frontal de la graella de nínxol. Delimitat per la nau de l'església, la cripta, i les ales de servei del convent, es van localitzar les estructures del claustre de la comunitat religiosa.

Per últim en època contemporània (segle XX), durant la Guerra Civil (1936-1939) el Convent de Santa Teresa s'abandonà definitivament, i s'habilità un refugi subterrani antiaeri justament sota algunes de les estances i zones del convent. Els passadissos estaven reutilitzant una estructura subterrània relacionada amb els anys en què el convent fou desamortitzat. Al finalitzar la Guerra Civil, el Convent de Santa Teresa fou enderrocat totalment, deixant configurat l'espai com un gran solar buit. Posteriorment, durant la dècada dels 50, aquest solar s'urbanitzà i es creà l'actual Plaça Vila de Madrid.

## 5- MOTIVACIONS I OBJECTIU DE LA INTERVENCIÓ.

Els treballs arqueològics portats a terme a la finca del carrer de la Portaferrissa, 25-25bis/ carrer del Duc, 2 Barcelona venen motivats per la rehabilitació de la finca existent.

Aquests treballs comportaran els rebaixos de terres necessaris per a la construcció d'un fossat pel nou ascensor que en aquest cas els treballs d'excavació seran mínims. Les dimensions en planta del nou fossat seran de 2,1 x 2,0 metres. També es construirà una nova escala adaptada amb una profunditat de fins a 1,50 metres.

El fet que la zona afectada es trobi situada en un indret d'interès arqueològic i alt valor històric ha donat peu a què es considerés necessari un control arqueològic preventiu en vistes a la possible aparició de restes i estructures, seguint el procediment establert per la llei 9/1993, de 30 de setembre, del patrimoni cultural català, i el Decret 78/2002, de 5 de març de 2002, del Reglament de protecció del patrimoni arqueològic i paleontològic.

Així doncs, d'una manera resumida, podem dir que el lloc que ens ocupa té interès històric i arqueològic ja que:

1. En aquesta zona es té coneixement de la presència de restes neolítiques.
2. La intervenció arqueològica a l'edifici núm. 11 del carrer del Pi1 va permetre diferents restes arqueològiques dividides en cinc fases cronològiques. La més antiga es situava al Neolític Mig dins de la cultura dels Sepulcres de Fossa. Es trobava representada per dos enterraments i dues fosses més, relacionades amb pràctiques rituals dels enterraments. La segona fase cronològica (segles XV-XVI) estava representada per les primeres estructures de la casa-palau que s'instal·la a la zona com a resposta a l'afiançament de l'activitat urbana en aquest sector. La tercera fase, en plena època moderna (segles XVI-XIX), estava representada per les diverses remodelacions que pateix la casa-palau per passar a ser una casa de veïns de lloguer. La penúltima fase, ubicada a la primera meitat del segle XX, suposarà les darreres remodelacions de la casa amb la instal·lació de les canalitzacions d'aigua, les pavimentacions de diverses zones i els abellons de desguàs. Per últim, durant la segona meitat del segle XX, els abellons de maons seran substituïts per altres de formigó.
3. Es troba dins una de les zones pertanyents al *suburbium* de la ciutat romana de Barcelona, a prop del portal de la plaça Nova i la muralla. Per aquest motiu seria factible localitzar-hi camins, zones de necròpolis, zones residencials o d'activitat agrària, d'artesanat o comercial.
4. Al març de 1954 en l'obertura d'unes obres de fonamentació de les cases que envoltaven la Plaça Vila de Madrid, es localitzaren restes romanes, quedant al descobert una part d'una de les principals vies romanes d'entrada a la ciutat, i on es van documentar enterraments en "cupae", ares, esteles, túmuls quadrangulars i cònics que corresponien tot a un conjunt monumental al voltant d'una via romana de sortida de la ciutat. També es trobaren altres tipus de tombes sense senyalització exterior, cobertes per "teguales", àmfores, caixes

de fusta i fosses simples. La necròpolis es constituí durant el segle I perdurant fins el segle IV dC.

5. Després de dos anys es van reiniciar les tasques arqueològiques a la plaça Vila de Madrid. Així, l'abril de 19563 es va iniciar l'excavació amb la realització d'una cala a uns 8 m. de la zona explorada anteriorment. L'exploració es va ampliar fins al límit dels sepulcres situats a la vora oposada del camí. Això va permetre comprovar que entre ambdues fileres quedava un ample espai per ocupar, on es podia veure les pedres tirades als clots formats en el camí de fang. Sembla ser que aquestes pedres eren molt més nombroses en el centre del camí i de tant en tant marcaven dues línies paral·leles que podien correspondre al pas de les rodes de les carretes. Es va observar també que per tal d'obrir el camí i disminuir les pendents, les terres havien estat rebaixades de tal manera que l'àmbit dels sepulcres quedava limitat a banda i banda per murs, especialment a la zona occidental. El camí seguia una direcció molt ajustada al passatge de Magarola, el qual comunicava la plaça de la Vila de Madrid amb la Portaferrissa.

A nivell estratigràfic es va establir la següent seqüència:

Per sota del camí es documentava una capa de potència irregular d'arena d'al·luvió, entre la qual es va recuperar fragments de ceràmica ibèrica, entre materials col·luvials composts per fragments de pissarra, còdols de granit. Per damunt d'aquestes riudes arenoses es construeix el camí sepulcral i els enterraments. Posteriorment, cap el segle III dC., aquests elements es veuran afectats per riudes d'argiles que les arribarà a cobrir. Per últim, es va documentar un altre procés d'acumulació de terres torrencials de més de dos metres, entre les quals es van recuperar novament fragments ceràmics arrossegats.

Cal destacar que a nivell del camí central i a cotes més baixes es va documentar elements no relacionats amb la necròpolis. Es tractava de fragments de plaques de marbre, alguns motllurats i abundants fragments d'arrebossats de paret amb estuc de colors, elements que haurien format part d'alguna habitacle. A la vegada, conjuntament amb aquestes restes es va recuperar ossos de bou o cavall serrats, agulles, passadors .... Pel que fa a la necròpolis es va identificar 85 enterraments, dels quals 6 eren cupes, 6 ares, 1 estela, 2 lloses soltes amb inscripcions, 31 túmuls quadrangulars, 2 túmuls cònics, 17 inhumacions amb protecció de teules i àmfores, i 20 inhumacions sense protecció aparent.

6. La intervenció arqueològica realitzada al carrer del Pi núm. 74, consistent en el seguiment de l'obertura d'una cala per tal d'instal·lar un ascensor va concloure amb resultats positius.

El control de les obres va permetre documentar un estrat amb material romà pertanyent a l'època fundacional de la ciutat i un pou de captació freàtica que fou amortitzat durant el segon quart del segle XVI.

7. L'any 19885, i a prop de la finca afectada per aquest projecte, es va dur una intervenció a l'edifici localitzat a la cantonada entre el carrer dels Arcs i el carrer dels Boters. En la zona nord-oest del solar, limitant amb l'altre edifici, es van trobar restes d'un basament d'una construcció funerària. Aquest mausoleu construït amb opus caementicium presentava una planta rectangular i conservava part de l'ustrinum amb part de l'aixovar (dos bols de ceràmica de parets fines, i un ungüentari de vidre), tot datable al voltant del segle I dC. No es va localitzar cap resta de l'individu. En un segon moment cronològic, situat entre mitjan segle IV i principis del segle V, es va documentar un enterrament

d'inhumació amb coberta de *tegulae* a doble vessant, així com, un enterrament infantil. En una tercera fase cronològica, en plena època alt-medieval (segles XI –XIII) es van excavar diverses sitges i es van recuperar restes materials. Per últim, es va localitzar les restes d'un pou mort del segle XV.

8. L'any 2003 es dugué a terme una intervenció a la finca del carrer dels Boters, 13, molt propera a la finca tractada en aquest projecte. Amb les restes arqueològiques documentades es va poder establir una seqüència cronocultural bastant àmplia. Així, la primera fase correspondria a nivells d'ocupació romana. Es tractava d'un mur molt arrasat i de la seva rasa de fonamentació que va proporcionar una datació baiximperial. La segona fase es situava entre l'edat mitjana i moderna. La tercera fase correspondria la construcció d'un mur del qual es va poder documentar també la seva fonamentació, així com l'estrat d'anivellament posterior, amb una cronologia moderna. La quarta fase estava representada per una sitja de cronologia moderna. La cinquena fase estava definida pel conjunt de dipòsits i clavegueres dels segle XIX. També a aquesta fase correspondria l'empedrat de l'antic pati interior. La sisena fase estava representada únicament per les restes d'un paviment de finals del segle XIX i que possiblement cobriria les estructures de la fase 5. La darrera fase, la setena, es trobava representada pel paviment actual de la finca i la seva preparació.
9. A l'alta edat mitjana, en el moment de formació dels burgs o vilanoves, en aquesta zona es produí un dels primers creixements de la ciutat medieval. S'hi desenvolupà la *vilanova del arcs*.
10. Està inclòs dins el recinte emmurallat construït en època medieval
10. L'any 20027, en una intervenció arqueològica al carrer Cucurulla 9, a prop de la finca afectada, consistent en el control dels treballs d'obertura de les cales de comprovació i rases de serveis que es van practicar al carrer, es va poder posar al descobert restes de murs del segle XVI, els quals es van interpretar com a part de la casa Bassols. D'època posterior, es van documentar diverses restes de clavegueram del segle XIX.
12. Arran dels atacs aeris a la població durant la guerra civil (1936-1939), la Generalitat va organitzar la Junta de Defensa Passiva que s'havia d'encarregar de la construcció de refugis antiaeris. Per a la construcció d'aquests refugis es feia un projecte inicial i era una brigada d'obrers de la pròpia Generalitat, i més endavant del propi ajuntament, qui s'encarregava de la seva construcció. A mesura que anava avançant la guerra, foren els mateixos ciutadans els que en feien l'execució seguint els models establerts per la Generalitat. A Barcelona se'n construïren al voltant de 1.400. De la majoria de refugis es coneix la ubicació aproximada, i una part del recorregut. És difícil tenir coneixement dels accessos, ja que alguns projectes no es van realitzar en la seva totalitat. Els primers refugis antiaeris construïts varen ser dissenyats per a la seva futura reutilització, principalment eren galeries de mina que servien per incorporar-les a la xarxa del clavegueram de la ciutat. Els primers de grans dimensions, es varen condicionar amb les planxes de formigó armat, per a la seva utilització com a banys públics, biblioteques o aparcaments. Per la informació recollida a l'Arxiu Administratiu de l'Ajuntament de Barcelona, podria tractar-se del refugi núm. 0686. D'aquest refugi no s'ha conservat els plànols i, si existeix, encara

no s'ha pogut localitzar. A l' *Atlas dels refugis de la guerra civil espanyola a Barcelona*, editat per CLABSA / Ajuntament de Barcelona, l'any 2002, en la llista de refugis del 16 de juliol de 1938 apareix el refugi 0686 (Carrer de Portaferrissa, 23).

13. Edifici inclòs al Catàleg del Patrimoni Arquitectònic, Històrico-Artístic de la Ciutat de Barcelona del 1979: categoria B, cap. II, fitxa núm. 606.
14. Inclòs al Pla Especial de Protecció del Patrimoni Arquitectònic i Catàleg del Districte 1 – Sector Central, núm. d'element 165, Nivell B (Identificador 827).
15. **Casa Jover:** Quan al 1856 l'obrí el carrer Duc de la Victòria fou enderrocat el palau Gralla; l'any següent, i coincidint aproximadament amb la ubicació del vell edifici, es començà a construir, segons un projecte de Josep Oriol Mestres, aquesta casa senyorial per a una important família de banquers. Consta de planta baixa, principal i tres pisos, i hi destaca la qualitat de la construcció i la decoració dels dos portals l'accés i dels balcons del seu damunt, emmarcats per parells de pilastres amb capitells corintis i grotescos al fust. Tots els pisos estan separats per lleus cornises i la que tanca superiorment la construcció està sostinguda per sèries de grans Permòdols.

Tots aquests motius creiem que justifiquen per sí sols la importància de dur a terme els citats treballs arqueològics a la zona per tal de localitzar i documentar les possibles restes patrimonials que poguessin veure's afectades per l'actuació urbanística, procurant obtenir la màxima informació possible d'aquesta zona que ens permeti complementar els estudis realitzats fins el moment.



## 6- METODOLOGIA.

La metodologia emprada, sistemàtica i adequada s'inspira en el mètode de registre utilitzat per E. C. Harris i per A. Carandini<sup>19</sup>.

El mètode de registre estratigràfic s'ha fonamentat en l'ús d'un registre codificat (Unitats Estratigràfiques) de tradició anglosaxona, en dibuixar les plantes parcials on s'acoten tots els nivells físics extrets i en la fotografia de les UE. Per tal d'homogeneïtzar els registres de les diverses intervencions arqueològiques s'utilitza un sistema de base de dades interrelacionades basat en el programa Access de Microsoft, on s'inclou a cada fitxa els respectius apartats de descripció, documentació i relacions estratigràfiques.

Paral·lelament a aquesta tasca es va configurar la documentació planimètrica general (escala 1:20), topogràfica i fotogràfica del jaciment.

El material arqueològic recuperat es va codificar segons els següents criteris, 045 (número de la intervenció arqueològica) - 17 (any del permís) – núm. de UE (Unitat Estratigràfica) – núm. d'inventari (número de diferenciació de les peces més significatives).

Les cotes han estat establertes en metres sobre el nivell del mar (m s.n.m.).

L'arqueòloga s'ha trobat sempre al costat dels operaris per tal d'anar seguint el rebaix del sòl de forma visual directe per tal de poder identificar les possibles restes arqueològiques que podien anar sortint. Els treballs de rebaix dels subsòl s'han realitzat de manera manual.

---

<sup>19</sup> HARRIS, 1991 i CARANDINI, 1997.

## 7- DESCRIPCIÓ DELS TREBALLS REALITZATS

Els treballs arqueològics portats a terme a la finca del carrer de la Portaferrissa 25-25 bis venien motivats per la construcció d'una nova escala per a donar accés al soterrani de la finca ja existent (fotografia 1).

La planta baixa de l'actual finca es distribuïa en dos espais: un primer, el més pròxim a la carrer de la Portaferrissa, que es trobava a nivell de carrer mentre que la part més interior de la planta el nivell de circulació es localitzava a 1'30 metres per sota del primer. Fou en aquest sector que es portà a terme la intervenció (plànol 2).

Els treballs van comportar l'obertura d'un espai d'uns 5'5 m<sup>2</sup> en forma de L per tal de construir unes noves escales que donessin accés a un soterrani ja existent. La profunditat màxima rebaixada va ser de 1'80 metres i es va anar fent pendent per tal de poder construir la rampa a sobre de la qual aixecar els esglaons (fotografies 2-3).

Des del punt de vista estratigràfic es va documentar l'actual paviment de la planta format per una llosa de formigó d'uns 15 cm de potència, UE100, amb una cota de circulació de 7'50 metres snm. El seu aixecament va deixar al descobert una claveguera, era la UE104. Feta amb de maons i morter de calç blanca formava part de les estructures de la finca del segle XIX tot i que presentava diverses reformes realitzades al llarg de l segle XX. Tenia unes dimensions de 0.70 metres d'amplada, un longitud de 3'5 metres i una potència que oscil·lava entre els 0'70 i 1 metre (cota superior 7'35 metres snm). Presentava orientació nord-oests/sud-est (fotografies 4 a 6 i 10).



Per sota d'aquestes restes contemporànies ja es va documentar un estrat d'argiles compactes de color marró fosc, la UE101. Aquest tenia una potència d'entre 30 i 35 cm (cota superior 7'35 metres snm). En el seu interior es van documentar restes de carbons, fauna (una costella d'ovicàpid) i alguns fragments de ceràmica. En concret ceràmica comuna romana sense determinar i un parell de fragments de ceràmica africana de cuina (una vora de tapadora d'Ostia III, 332) que ens situava l'esmentat nivell en un context alt imperial (fotografies 7 i 9).

El rebaix d'aquest estrat va deixar al descobert un paquet d'argiles molt netes, la UE102. Es tractava d'un sediment molt compactat i plàstic de color ataronjat, presentava restes d'alguns carbó i nòduls de carbonat calci. Tenia una potència de 1'35 metres (cota superior 7'05 metres snm). En aquest cas no es documentà cap restes de material ceràmic associat (fotografies 8, 11, 12, 13 i 14).

## 8- CONCLUSIONS.

Les tasques de control preventiu realitzades a la finca del carrer de la Portaferrissa, 25-25bis / carrer del Duc, 2 de Barcelona amb codi 045/17 ens van permetre obtenir noves dades puntuals sobre l'evolució històrica que ha patit aquest sector de la ciutat des d'època prehistòrica.

La intervenció arqueològica portada a terme es va acotar als rebaixos necessaris pels treballs de l'obra, de manera que les dades obtingudes en el decurs d'aquestes tasques foren limitades i parcials. El fet de què la zona intervinguda es trobés des d'un inici a una cota de 1,30 metres per sota del nivell de carrer va condicionar de manera important la documentació de restes arqueològiques ja que el subsòl es trobava força alterat. Així doncs, les possibles restes arqueològiques relacionades amb fases anteriors de l'actual finca, la casa Jover, foren destruïdes en el moment de la seva construcció l'any 1856.

En les cotes superiors de la zona afectada es van documentar restes relacionades amb l'actual finca com el paviment de formigó UE100 i la claveguera del segle XIX UE104.

Per sota de les estructures contemporànies ja es va documentar l'estrat UE102 datat en època altimperial (ss. I-II d.C.). Tot i que les restes foren molt escasses ens van permetre documentar la presència en aquesta zona del carrer de la Portaferrissa de restes relacionades amb les primeres fases d'ocupació *ager* més pròxim a la ciutat de *Barcino*. Recordem que l'actual finca es troba situada a pocs metres de la plaça Nova i de la porta d'accés nord-est de la ciutat, Portal del Bisbe. Per altra banda, tot i que una mica més allunyada també ens trobaríem en una zona pròxima a la plaça Vila de Madrid i per tant a una zona amb gran dinàmica d'ocupació humana des d'època prehistòrica.

Respecte l'estrat UE102, cal destacar que no ens va aportar cap resta de material ceràmic, únicament es pot apuntar la presència d'algun carbó en les cotes més superiors del nivell. Aquest fet seria indicatiu de què encara no s'haurien assolit nivells geològics. De totes maneres, caldria apuntar que a mesura que es realitzà el rebaix les argiles documentades eren més compactes i netes. El fet de no haver arribat a cotes del tortorà no ens permet descartar la presència d'alguna resta relacionada amb la ocupació prehistòrica de la zona. Recordem que a pocs metres de la present intervenció, a la finca del carrer Pi número 11, es van documentar dos enterraments relacionats amb el Neolític Mig per sota d'un paquet d'argiles vermelles estèrils a una cota de 6'20 metres snm.

De totes maneres, destaquem que la present intervenció va afectar un espai molt reduït de la planta baixa de la finca i que per tant la dinàmica estratigràfica podria variar en altres punts de l'edifici. Així doncs, caldrà tenir present en futures intervencions en la zona la possible presència de noves restes arqueològiques que podrien aportar noves dades sobre el desenvolupament històric que va patir aquest sector de la ciutat al llarg del temps.

## 9- BIBLIOGRAFIA.

AJUNTAMENT DE BARCELONA. *Urbanisme de Barcelona*.  
<http://www.bcn.es/urbanisme/>

AMADES, J. 1989. *Històries i llegendes de Barcelona*. Vol. II. Ed. 62. Barcelona.

BRAVO MORATA 1971. *Las calles de Barcelona*. Vol. I. Colección de Bolsillo Fenicia. Madrid.

BANKS, PH. 1985. "Burgs, suburbium y villanova: el desarrollo de los arrabales de Barcelona hasta el año 1200". *Actes del II Congrés d'Història Urbana del Pla de Barcelona*. Institut Municipal d'Història.

BUSQUETS, C; PASTOR, I. 2005. "Aportació a l'estudi de la trama urbana baixmedieval de l'actual plaça Vila de Madrid (segles XIII-XV). Resultats de la recerca arqueològica i documental". *Quaderns d'Arqueologia i Història de la Ciutat de Barcelona*. Època II, 1. Museu d'Història de Barcelona. Institut de Cultura. Barcelona. pp. 118-125.

CARANDINI, A. 1997. *Historias en la tierra. Manual de excavación arqueológica*. Crítica. Barcelona.

CARTA ARQUEOLÒGICA DE BARCELONA. <http://cartaarqueologica.bcn.cat>

CIRICI, A. 1985. *Barcelona Pam a Pam*. Ed. Teide, Barcelona.

CUBELES, A. 2003. "Poder públic i llançament urbanístic en el segle XIV". *Barcelona Quaderns d'Història*, 8. Barcelona. pp. 35-64.

CUBELES, A.; PUIG, F. 2004. "Les fortificacions de Barcelona". *Abajo las murallas. 150 anys de l'enderroc de les muralles de Barcelona*. Catàleg Exposició. Museu d'Història de la Ciutat de Barcelona. Barcelona.

DDAA. 1984. *Gran Geografia Comarcal de Catalunya: El Barcelonès i el Baix Llobregat* vol. VIII. Enciclopèdia Catalana. Barcelona.

DDAA. 1993. "Intervencions a Barcino (1982-1989)". *Anuari d'intervencions arqueològiques a Catalunya. Època romana, Antiguitat tardana. Campanyes 1982-1989*. Departament de Cultura de la Generalitat de Catalunya. Barcelona.

DDAA. 1997. *Els barris de Barcelona. Vol.1: Ciutat Vella i Eixample*. Enciclopèdia Catalana. Barcelona.

HARRIS, E.C. 1979. *Principios de estratigrafía arqueológica*. Ed. Crítica. Barcelona.

PALET, J.M. 1994. *Estudi territorial del Pla de Barcelona: Estructuració i evolució del territori entre l'època ibero-romana i l'altmedieval s. II-I a.C.- s. X-XI d.C.* A *Estudis i Memòries d'Arqueologia de Barcelona* núm.1. Centre d'Arqueologia de la Ciutat, Institut de Cultura. Barcelona.

SOLÉ, L. 1963. *Ensayo de interpretación del cuaternario barcelonés*. Dins de *Miscelánea Barcinonensia*. Ajuntament de Barcelona. Barcelona.



## **ANNEXES**

- **REPERTORI ESTRATIGRÀFIC**

<b>Fitxa d'Unitat Estratigràfica</b>		<b>UE : 100</b>	
Sector: <b>c/ Portaferrissa 25-25 bis/ Duc 2</b> Codi: <b>045/17</b>		Cronologia: <b>XX</b>	
DEFINICIÓ :	Estructura.		
DESCRIPCIÓ :	Paviment actual de la finca fet de formigó. Té una potència de 15 c m. Cota superior 23.04-cota inferior 7.5 m snm.		
MATERIAL DIRECTOR :			
SEQÜÈNCIA FÍSICA :	Igual a	Equivalent a	
	Rebleix a	Es reblert per	
	Cobreix a	101 i 104	Es cobert per
	Talla a		Tallat per
	Es recolza a		Se li recolza
	S'entrega a		Se li entrega

<b>Fitxa d'Unitat Estratigràfica</b>		<b>UE : 101</b>	
Sector: <b>c/ Portaferrissa 25-25 bis/ Duc 2</b> Codi: <b>045/17</b>		Cronologia: <b>I-III dC</b>	
DEFINICIÓ :	Nivell d'aportació.		
DESCRIPCIÓ :	Estrat format per argiles compactes de color marró fosc i composició. Presència de carbons, fauna i ceràmica. Té una potència de 0,35 c m. Cota superior 7,35- cota inferior 7,05 m snm.		
MATERIAL DIRECTOR :			
SEQÜÈNCIA FÍSICA :	Igual a	Equivalent a	
	Rebleix a	Es reblert per	
	Cobreix a	102	Es cobert per 100
	Talla a		Tallat per 103
	Es recolza a		Se li recolza
	S'entrega a		Se li entrega

<b>Fitxa d'Unitat Estratigràfica</b>		<b>UE : 102</b>	
Sector: <b>c/ Portaferrissa 25-25 bis/ Duc 2</b> Codi: <b>045/17</b>		Cronologia: <b>Indeterminat</b>	
DEFINICIÓ :	Nivell d'aportació.		
DESCRIPCIÓ :	Estrat format per argiles taronges molt compactes. Presència d'algun carbó i nòduls de carbonat calci. Té una potència de 1.35 c m. Cota superior 7.05- cota inferior 5.70 m snm.		
MATERIAL DIRECTOR :			
SEQÜÈNCIA FÍSICA :	Igual a	Equivalent a	
	Rebleix a	Es reblert per	
	Cobreix a		Es cobert per 102
	Talla a		Tallat per 103
	Es recolza a		Se li recolza
	S'entrega a		Se li entrega



<b>Fitxa d'Unitat Estratigràfica</b>		<b>UE : 103</b>
<b>c/ Portaferrissa 25-25 bis/ Duc 2</b> <b>Codi: 045/17</b>		Cronologia: XIX-XX
<b>DEFINICIÓ :</b>	Rasa de fonamentació.	
<b>DESCRIPCIÓ :</b>	Rasa de fonamentació claveguera UE104.	
<b>MATERIAL DIRECTOR :</b>		
<b>SEQÜÈNCIA FÍSICA :</b>	<b>Igual a</b>	<b>Equivalent a</b>
	<b>Rebleix a</b>	<b>Es reblert per</b>
	<b>Cobreix a</b>	<b>Es cobert per</b>
	<b>Talla a</b>	102 i 103
	<b>Es recolza a</b>	<b>Se li recolza</b>
	<b>S'entrega a</b>	<b>Se li entrega</b>

<b>Fitxa d'Unitat Estratigràfica</b>		<b>UE : 104</b>
<b>Sector:</b> <b>c/ Portaferrissa 25-25 bis/ Duc 2</b> <b>Codi: 045/17</b>		Cronologia: X-XIX
<b>DEFINICIÓ :</b>	Estructura.	
<b>DESCRIPCIÓ :</b>	Claveguera feta amb maons i morter de calç blanca amb reparacions més modernes fetes amb ciment. Amida 3.5 m de longitud, 0.70 m d'amplada i 0.70/1 metre potència. Orientació NO/SE. Cota superior 7.35 –cota inferior 6.65 m snm.	
<b>MATERIAL DIRECTOR :</b>		
<b>SEQÜÈNCIA FÍSICA :</b>	<b>Igual a</b>	<b>Equivalent a</b>
	<b>Rebleix a</b>	<b>Es reblert per</b>
	<b>Cobreix a</b>	<b>Es cobert per</b>
	<b>Talla a</b>	<b>Tallat per</b>
	<b>Es recolza a</b>	<b>Se li recolza</b>
	<b>S'entrega a</b>	<b>Se li entrega</b>

- **INVENTARI MATERIAL**

## C/ PORTAFERRISSA 25-25BIS, BARCELONA. CODI 045/17

### INVENTARI DE MATERIAL ARQUEOLÒGIC

U.E.	Núm.	Frag.	Class.	Def.	Tipo.	Tècnica	Pasta	Decoració		Acabats		Cronologia	Observacions
				Fragm.				Int.	Ext.	Int.	Ext.		
101		4	13250	SF	FIN	TO	AO						
101		1	13258	VO	OST	TO	AO						OSTIA III, 322
101		1	13258	SF	CSS	TO	AO						

## TAULA CODIS PER A INVENTARI DE MATERIALS ARQUEOLÒGICS

### CERÀMICA

#### 1. CLASSIFICACIÓ

11000	Prehistòria	13050	campaniana/vernís negre indeterminada
11001	Neolítica	13051	precampaniana
11050	del Coure	13052	campaniana A
11100	del Bronze	13053	campaniana A tardana
11101	del Bronze antic	13054	campaniana B
11102	del Bronze mig	13055	campaniana B-oide
11103	del Bronze final	13056	campaniana C
12000	Protohistòrica sense determinar	13057	campaniana empuritana
12001	feno-púnica indeterminada	13058	etrusca vernís negre
12002	feno-púnica engalba vermella	13059	imitacions campanianes
12003	feno-púnica engalba negra	13060	vernís negre púnic
12004	feno-púnica comuna		
12005	grega d'occident	13100	terra sigillata indeterminada
12050	roja a torn	13101	presigillata
12051	engalba roja	13102	T S precoç
12052	pintada	13103	T S aretina
12053	comuna ibèrica	13104	T S itàlica
12054	grisa de la costa catalana	13105	T S tardo-itàlica
12055	grollera	13106	T S sudgàl·lica
12056	grans recipients d'emmagatzematge	13107	T S marmorata
12057	àmfora ibèrica	13108	T S hispànica
13000	Món Clàssic sense determinar	13109	T S hispànica tardana
13001	grega indeterminada	13110	T S hispànica indeterminada
13002	<i>buchero nero</i>	13111	T S africana A
13003	àtica figures negres	13112	T S africana A/D
13004	àtica figures vermelles	13113	T S africana A/C
13005	àtica vernís negre	13114	T S africana C
13006	taller de les petites estampetes	13115	T S africana D
13007	taller de Rhode	13116	T S africana indeterminada
13008	taller de Nikia-Ion	13117	imitacions T S hispànica
13009	taller de pàteres 3 palmetes radials	13118	T S clara B
		13119	T S lucente
		13120	paleocristiana grisa

13121	paleocristiana ataronjada	13301	àmfora massaliota
13122	<i>late Roman C</i>	13302	àmfora feno-púnica
13123	produccions orientals (corintia)	13303	àmfora ebussitana
13124	vidriada romana	13304	àmfora romana
13125	imitacions clara D	13305	àmfora greco-itàlica
13126	paleocristina pintada	13306	àmfora itàlica
		13307	àmfora gàl·lica
13150	parets fines indeterminades	13308	àmfora hispànica
13151	parets fines itàliques	13309	àmfora bètica
13152	parets fines d'Acco	13310	àmfora de la Tarraconense
13153	parets fines sudgàl·liques	13311	àmfora lusitana
13154	parets fines "clofolla d'ou"	13312	àmfora africana
13155	parets fines hispàniques	13313	àmfora oriental
13156	imitacions parets fines	13314	suports d'àmfores
		13315	amforiscs
13200	llàntia indeterminada	13316	disc terra cuita
13201	llàntia grega	13317	taps
13202	llàntia republicana	13318	fragments vasos retallats
13203	llàntia republicana vernís negre	13319	altres accessoris
13204	llàntia imperial	13320	<i>dollia</i>
13205	llàntia imperial de volutes	13321	àmfora rodia
13206	llàntia imperial de disc	13322	àmfora corintia
13207	llàntia africana de canal	13323	àmfora Samos
13208	llàntia africana		
13209	llàntia africana paleocristiana	13400	comuna a torn oxidada d'època indeterminada
13210	llàntia africana ARS	13401	comuna a mà oxidada d'època indeterminada
		13402	comuna a torn reduïda d'època indeterminada
13250	comuna oxidada	13403	comuna a mà reduïda d'època indeterminada
13251	comuna reduïda	13404	comuna oxidada d'època indeterminada
13252	comuna baix-imperial	13405	comuna reduïda d'època indeterminada
13253	comuna engalba blanca	13406	comuna a torn bescuitada indeterminada
13254	comuna engalba negra		
13255	comuna engalba vermella	13500	comuna oxidada medieval
13256	comuna roig pompeïà	13501	comuna reduïda medieval
13257	comuna itàlica	13502	comuna bescuitada medieval
13258	comuna africana de cuina		
13259	comuna emporitana oxidada		
13260	comuna de cuina acurada		
13261	imitacions comuna africana		
13262	comuna bescuitada		
13263	ceràmica comuna de Lípari		
13264	ceràmica daurada		
13265	ceràmica eivissenca tardo antiga		
13266	ceràmica de Pantelleria		
13267	ceràmica itàlica tardo antiga		
13300	àmfora indeterminada	14000	Món medieval i modern indeterminat

14001	comuna oxidada a mà	14126	blanca i blava de la cirera
14002	comuna oxidada a torn	14128	blanca i blava Paterna-Manises
14003	comuna oxidada vidriada	14129	blanca i groga “orla d’influència del Renaixement”
14004	comuna reduïda a mà		
14005	comuna reduïda a torn		
14006	comuna reduïda vidriada	14200	reflex metàl·lic
		14201	reflex metàl·lic producció catalana
14050	islàmica indeterminada	14202	reflex metàl·lic de l’ungla
14051	islàmica verd-manganès	14203	reflex metàl·lic de sanefa amb gallons
14052	islàmica melada	14204	reflex metàl·lic de sanefa amb fulles
14053	islàmica corda seca total	14205	reflex metàl·lic de sanefa en negatiu
14054	islàmica corda seca parcial	14206	reflex metàl·lic decoració floral
14055	islàmica esgrafiada	14207	reflex metàl·lic de fons picat
14056	islàmica pintada	14208	reflex metàl·lic de pinzell-pinta
14057	islàmica daurada reflex metàl·lic	14209	reflex metàl·lic decoració geomètrica
14058	islàmica a motlle	14210	reflex metàl·lic amb lletres o anagrames
14059	islàmica comuna oxidada	14211	reflex metàl·lic i blava
14060	islàmica comuna reduïda	14212	reflex metàl·lic de Paterna
14061	islàmica manganès sota coberta melada	14213	reflex metàl·lic de Manises
14062	islàmica vidrada	14214	reflex metàl·lic de Paterna-Manises
		14215	reflex metàl·lic sanefa reticulada
14100	vidrada blanca		
14101	blanca i blava	14250	blanca i manganès
14102	blanca i blava de Barcelona	14251	blanca-manganès blau i manganès
14103	blanca i blava catalana	14252	blanca-manganès verd i manganès
14104	blanca i blava d’orles diverses	14253	blanca-manganès verd i manganès de Paterna
14105	blanca i blava de la botifarrada	14254	blanca-manganès verd i manganès de Manises
14106	blanca i blava de l’arracada	14255	blanca-manganès verd i manganès catalana
14107	blanca i blava d’influència francesa	14256	blanca-manganès i verd
14108	blanca i blava de la cirereta	14257	blanca-manganès i polícroma
14109	blanca i blava de faixes o cintes	14258	<a href="#">pisa arcaica decorada</a>
14110	blanca i blava de la Segarra		
14111	blanca i blava d’Escornalbou	14300	pisa blanca
14112	blanca i blava de la panotxa	14301	pisa decorada
14113	blanca i blava regalats	14302	porcellana
14114	blanca i blava de Poblet	14303	Pickman/Cartuja
14115	blanca i blava de sanefa negativa	14304	d’importació
14116	blanca i blava de transició	14305	maiolica lligur
14117	blanca i blava amb la Tau	14306	polícroma
14118	blanca i blava d’influència de Savona		
14119	blanca i blava corbata o palmera	14400	vaixella segle XX
14120	blanca i blava ditada		
14121	blanca i blava de blondes	15000	material ceràmic no recipient
14122	blanca i blava de Paterna		
14123	blanca i blava de Manises		
14124	blanca i blava de Manises i groga		
14125	blanca i blava de la figueta		

## 2. DEFINICIÓ DEL FRAGMENT

sense forma	SF
sense definir	SD
perfil sencer	PS
vora	VO
nansa	NA
arrencament de nansa	AN
coll	CO
carena	CR
llavi	LL
fons	FO
abocador	AB
escòria	ER
pom agafor	AG
broc	BR
orelleta	OR
peu	PE
pivot	PI
bec	BE
Per a llànties:	
<i>Infundibulum</i>	IN
Pico ( <i>rostrum</i> )	RO
Orla ( <i>margo</i> )	MA
Disc	DI
Volutes	VL
Aletes	ALE
Moldura	MOL
<i>Orificium</i>	ORF

**3. TIPOLOGIA:** Per materials del Món Clàssic amb una tipologia ja establerta.

ABAS.	Abascal
AFRIC.	Africana
AGUARD.	Aguarod
ALM.	Almagro
ATL.	Atlante
BAIL.	Bailey
BEL.	Beltran
BRUCK.	Bruckner
DECHEL.	Dechelette
DRAG	Dragendorf
DRES.	Dressel
EBUS.	Ebusitana
GOUD.	Goudineau
H.	Hayes
HALT.	Halterm
HERM.	Hermet

KEYAY      Keay

LAMB.	Lamboglia
LAIET.	Laietana
LOPEZ	López Mullor
LUDOW.	Ludowici
M.	Morel
MEZQ.	Mezquiriz
OBER.	Oberaden
OELM.	Oelman
OST.	Ostia
OSW.	Oswald
PALL.	Pallarès
PASC.	Pascual
RIG.	Rigoir
RITT.	Ritterling
SAL.	Salomonson
SPT.	Spitzer
GAL.	Galane
DEN.	Deneauve
ETT.	Ettlinger
AQUIL.	Aquilué
VER.	Vernhet
MAY.	Mayet
DRAM.	Dramont

**4. FORMA:** Per a materials no classificats tipològicament. Bàsicament, ceràmiques prehistòriques, medievals i modernes)

### Ceràmica a mà:

bol/vas carenat	BCA
bol/vas cilíndric	BCI
bol/vas bitroncocònic	BBT
bol/vas troncocònic	BTR
bol/vas elíptic	BEL
bol/vas globular	BGL
bol/vas globular amb coll	BGC
bol/vas germinat	BGE
bol/vas múltiple	BMU
bol/vas ovoide	BOV
bol/vas perfil en S	BPS
bol/vas semiesfèric	BSE
bol/vas subesfèric	BSU
bol/vas semiesfèric o subesfèric de vora exvasada	BSS
copa	COP
cullera	CUL
formatgera	FOR

forma indeterminada	FIN
fragment retallat no perforat	FRN
fragment retallat perforat	FRP
gresol	GES
paleta	PAL
plat carenat	PCA
plat/tapadora	PLT
plata	PLA
suport	SOP
tassa	TAS

### **Ceràmica a torn:**

#### Ceràmica grega

Alabastró	ALA
Àmfora	AMF
Aryballos	ARY
Hydria	HYD
Kalathos	KAL
kratera calze	KCA
kratera campana	KCP
krateracolumnes	KCO
kratera volutes	KVO
kylix	KYL
lebes	LEB
lekythos	LEK
oinochoe	OIN
pelike	PEL
skiphos	SKI
stamnos	STA
ungüentari bulb	UBU
ungüentari fusiforme	UFU
ungüentari	UGU

#### Ceràmica clàssica, medieval i moderna

abeurador	ABE
ampolla	AMP
bací	BAC
barral	BLN
bol	BOL
canalobre	CAN
cassola	CSS
cassola patina cendrosa	CSC
càntir	CAT
catúfol	CAF
colador	COL
copa	COP
cossi	COS
cremaperfums	CRP
cubell	CUB

escalfeta	ESF
escudella	ESC
escudella d'orelletes	EOR
fogó	FOG
formes amb abocador	FAB
formes obertes	FOB
formes tancades	FTA
forma indeterminada	FIN
fruiter	FRU
gerra	GER
gerreta	GET
gerro	GRR
gibrell	GIB
got	GOT
greixonera	GRE
guardiola	GUA
llàntia cassola i bec pessigat	LCB
llàntia peu alt	LPA
llàntia piquera	LPI
llumanera	LLU
menjadora	MEN
mesura	MES
morter	MOR
motlle	MOT
motlle sigillata	MSG
olla	OLL
olla patina cendrosa	OPC
orsa	ORS
pàtera	PTT
plat	PAT
plat d'ala	PDA
plat/tapadora	PTA
plat/tapadora vora fumada	PTF
plata	PLA
plat tallador	PTL
poal	POA
pot	POT
pot de farmàcia	PFA
rentamans	REN
safata	SAF
saler	SLR
salsera	SAL
servidora	SEV
setrill	SET
sitra	SIT
suport	SOP
suport d'anell	SAN
suport rodet	SRD
tallador	TAL
tapadora	TAP



tassa	TAS
tenalla	TEN
test	TES
tinter	TIN
tupí	TUP
urna	URN
xocolatera	XOC

**Material ceràmic no recipient (codi classificació 15000):**

artefacte no definit	AND
bola	BLA
cilindres de forn	CFO
cuny de forn	CYF
dena	DEN
figura antropomorfa	FAN
figura zoomorfa	FZM
fragment d'argila indet.	FAI
fussaiola	FUS
joguina	JOG
màscara	MAS
pes de teler circular	PTC
pes de teler oval	PTO
pes de teler rectangular	PTR
pes de teler indeterminat	PTI
pes de teler troncocònic	PTT
pipes	PIP
placa	PLC
placa foradada	PFD
rodet	ROD
tres peus terrisser	TPT
disc circular terrisser	DCT
suport llar de foc	SLF
peça circular	PC
peça circular foradada	PCF

**4. TÈCNICA**

a mà	MA
a torn	TO
a torn lent	TL
a motlle	MO
motlle cistelleria	MC
ensablada	EN
indeterminada	IN

**5. DECORACIÓ**

acanalada	AC
aiguada	AG
aplicació	AL
aplicació metàl·lica	AM
aplicació pasta blanca	AB
aplicació pasta roja	AR
aplicació pedres	AP
baquetons	BA
barbotina	BB
bigoti	BI
botons	BO
calada	CA
cordons digitacions	CD
cordons incisió	CI
cordons impressió	CM
cordons llisos	CL
cordons pessigats	CP
ditada	DI
esgrafiada	ES
excisa	EX
impresa canya/os	IO
impresa cardial	IC
impresa cistelleria	IL
impresa digitada	ID
impresa espàtula	IE
impresa estampillada	IS
impresa pinta	IP
impresa punxó	IX
impresa puntillada	IA
impresa raspatllada	IR
impresa teixit	IT
impresa ungulada	IU
impresió fent incisió	IM
impressions diverses	IF
incisa	IN
incisa pintada	NP
llengüeta	LL
mamellons	MA
mangra	MG
motlle	MO
mugró	MU
ondulació en vora	OV
perforada	PF
pessigada	PE
pintada	PI
pintada blanca	PB
pintada negra	PN
pintada roja	PR
pintada roig-marronós	PM

polícroma	PP
pseudoexcisa	PS
rodeta	RO
vernís roig	VR

## 6. PASTA

grollera oxidada	GO
grollera reduïda	GR
grollera mixta	GM
acurada oxidada	AO
acurada reduïda	AR
acurada mixta	AM
acurada bescuitada	AB
grollera bescuitada	GB
bescuitada	BE
caolinífrica	CA

## 7. ACABATS

allisat	AL
allisat amb fang	AF
arenós	AR
brunyit	BR
encastació de fang	EF
engalbat	EN
esmaltat	EM
espatulat	ES
estriat	ET
marques terrisser	MT
pàtina cendrosa	PC
pentinada	PE
pintat	PI
rugós	RU
<i>strice</i>	ST
vernissat	VE
vidrat	VI

## METALL

### 1. CLASSIFICACIÓ

20000	indeterminat
20001	bronze
20002	ferro
20003	plata
20004	or
20005	plom
20006	aleacions diverses
20007	altres metalls
20008	coure

### 2. FORMA

agulla	AGU
agulla de cap	AGC
alabarda	ALB
àncora	ANC
anell	ANL
anella	ANE
arracada	ARR
arreus de cavall	ARC
artefacte indeterminat	ATI
ast	AST
bala	BAL
barra	BRR
bola/boleta	BLT
bomba	BOM
botó	BOT
braçalet	BRA
braser	BRS
cadena	CAD
clau	CLA
dena	DEN
destral	DRT
diadema	DMA
didal	DID
elements de carro	ECR
elements religiosos	ERE
enformador	ENF
escarpa	EPA
escòria	ESR
escultura	ESC
escut	EST
espasa	ESP
falcata	FAL
fíbula indeterminada	FBI

fíbula anular	FAN
fíbula d'apèndix caudal	FAC
fíbula de bucle	FBU
fíbula de naveta	FNA
fíbulade pivot	FPV
fíbula doble ressort	FDR
fíbula indígena de colze	FIC
fíbula de peu alt	FPA
figura antropomorfa	FAN
figura zoomorfa	FZM
fil/frag. riscle/anell/braçalet	FFR
frontissa	FTS
ganivet	GNV
gerra	GER
globelet	GOB
llingot	LIN
mirall	MRL
moneda	MON
pectoral	PEC
penjant	PJA
pinces	PNC
placa	PLC
pondius	PON
punta fletxa	PFL
punta llança/javelina	PLJ
punxó	PNX
punyal	PNY
serra	SER
sivella	SIV
vas	VAS
xinxeta	XIN

### 3. TÈCNICA

forja	FJ
fosa	FS
cisellar	CS
repussar	RP
calat	CL

# VIDRE

## 1. CLASSIFICACIÓ

30000	vidre
30001	pastà vítrea
30002	cristall
30003	escòria

## 2. DEFINICIÓ DEL FRAGMENT

sense forma	SF
sense definir	SD
perfil sencer	PS
vora	VO
nansa	NA
arrencament de nansa	AN
coll	CO
carena	CR
llavi	LL
fons	FO
peu	PE
pivot	PI
bec	BE
pom/agafador	AG
escòria	ER
boca	BO

## 3. FORMA

fragment no definit	VIN
ampolla	AMP
amforisc	VAF
barreta	BAR
bol	BOL
camafeu	VCS
copa	COP
dena	DEN
element construcció	VEC
element d'ús funerari	VEF
element d'ús personal	VEP
flascons	VFL
gerra	GER
plat	PAT
plata	PLA
setrill	SET
ungüentari	UGU
vas	VAS

## 4. TÈCNICA

realització no definida	ND
vidre-mosaic	VM
motlle decorat	MD
motlle baix relleu	MB
motlle volum rodó	MR
poliment	VL
tallat	VT
gravat	VG
amb aplicacions	VA
fondi d'or	VO
pintat	VP
bufat	VG

# MATERIAL LÍTIC

## 1. CLASSIFICACIÓ

40000	indeterminat	anell	ANE
40001	sílex	artefacte indeterminat	ATI
40002	quars	artefacte no definit	ATD
40003	jaspi	baix relleu	BAR
40004	granit	bala	BAL
40005	arenisca	bola	BLA
40006	volcànic	braçalet	BRA
40007	micaesquistos	braçalet d'arquer	BÇA
40008	caliça	cassoleta	CTA
40009	marbre	dena	DEN
40010	alabastre	enformador	ENF
40011	conglomerat	escultura	ESC
40012	travertí	figura zoomorfa	FZM
40013	pissarra	figura antropomorfa	FAN
40014	pedres precioses	gresol	GES
40015	minerals	inscripció	INS
40016	fòssils	mà de molí	MMO
40017	rierencs	molí barquiforme	MBA
40018	calcària	molí (roda)	MOL
		morter	MOR
		motlle de fundició	MFU
		peça circular foradada	PCF
		peça circular no perforada	PCN
		pedestal	PED
		penjant	PJA
		placa	PLC
		placa decorada	PDC
		placa foradada	PFD
		punyal	PNY
		sarcòfag	SAR

## 2. FORMA

pedra tallada no retocada ascla	ASC
pedra tallada no retocada fulla	FLL
pedra tallada no retocada rebuig	REB
nucli fragmentat	FNU
nucli amb còrtex	NCO
nucli sense còrtex	NSC
pedra retocada perforador	PFD
pedra retocada gratador	GRA
pedra retocada rascadora	RAS
pedra retocada làmina de dors	LDO
pedra retocada làmina retocada	LRE
pedra retocada punta de dors	PDO
pedra retocada punta (retoc simple)	PUN
pedra retocada geomètric	GEO
pedra retocada denticulat	DNT
pedra retocada truncadura	TRU
pedra retocada punta de fletxa	PFL
pedra retocada osca	OSC
pedra polida cisell	CIS
pedra polida destal	DTA
allisador	ALS
àncora	ANC

# MATERIALS CONSTRUCCIÓ

## 1. CLASSIFICACIÓ

50000	alabastre
50001	arenisca
50002	elements ceràmics
50003	estuc/arrebossat
50004	fusta
50005	ímbrex
50006	indeterminat
50007	maó
50008	marbre
50009	morter
50010	mosaic
50011	tessel·les
50012	opus signinum
50013	pintura/estuc pintat
50014	rajoles
50015	tegula
50016	tegula “mammata”
50017	tegula de suports
50018	terracotes
50019	tovots/tapial
50020	cornisa
50021	columna
50022	capitell
50023	carreu
50024	antefix
50025	canonada
50026	gàrgola
50027	tubuli
50028	teula vidrada
50029	teula
50030	rajola blanca i blava (XVI)
50031	rajola blanca i blava moderna (XVII-XVIII)
50032	rajola polícroma (XVIII- XIX)
50033	rajola polícroma anterior (XVIII)
50034	rajola blanca i blava anterior (XVIII)
50035	canaló
50036	motllura
50037	rajola vidrada
50038	totxana

## MATÈRIA ORGÀNICA

### 1. CLASSIFICACIÓ

60000	matèria orgànica general
60001	os
60002	ivori
60003	closca
60004	fusta treballada
60005	teixit
60006	cuïro
60007	vegetals
60008	paper
60050	restes antropològiques
60051	macrofauna
60052	microfauna
60053	fauna aquàtica
60054	malacofauna
60055	fusta no treballada
60056	carbó
60057	granes
60058	fauna terrestre no definida

### 2. FORMA

agulla	AGU
agulla de cap agulla o punxó	AGC
ampolla	AMP
anell	ANE
aplic	APL
artefacte d'os/petxina/ibori	OPI
artefacte no definit	AND
beiana	BEI
bossa	BSA
botó	BOT
braçalet	BRA
caixa	CXA
calçat	CÇA
cistell	CTL
cistelleria	CIS
corda	CDA
corn tallat	COT
cullera	CUL
cullereta tocador	CUT
dau	DAU
dena	DEN
dent decorada	DTD
dent perforada	DTP

diari	DIA
enformador	ENF
espàtula	EPT
falange decorada	FLD
figura antropomorfa	FAN
figura zoomorfa	FZM
fitxa de joc	FIJ
frontissa	FTS
fus	FUS
fusta frag. indet.	FFI
fusta construcció naval	FCN
fusta construcció	FCO
ganxet	GAN
mànec	MEC
marcador	MCD
penjant	PJA
petxina frag. polida	POP
pinta	PNT
polidor	PUL
punta fletxa	PFL
punxó	PNX
punyal	PNY
raspall	RAS
resquill apuntat	RQA
sabates	SAB
tapadora	TAP
teixit	TXI
ullal porc senglar tallat	UPS

### 3. TÈCNICA

matèria prima sense modificar	MPS
matèria prima en procés de fabricació	MPF
matèria prima modificada	MPM

## **MOSTRES PER A ANÀLISIS**

70000	terra
70001	morter
70002	pedra
70003	metall
70004	carbó (anàlisi antracològica)
70005	pol·len
70006	granes
70007	llavors
70008	carbó (C14)



- **DOCUMENTACIÓ GRÀFICA**

## REPERTORI FOTOGRÀFIC



Fotografia 1. Finca Portaferrissa 25-25 bis.



Fotografia 2. Zona intervenció.



Fotografia 3. Perfil estratigràfic abans de la intervenció



Fotografia 4. Claveguera UE104.



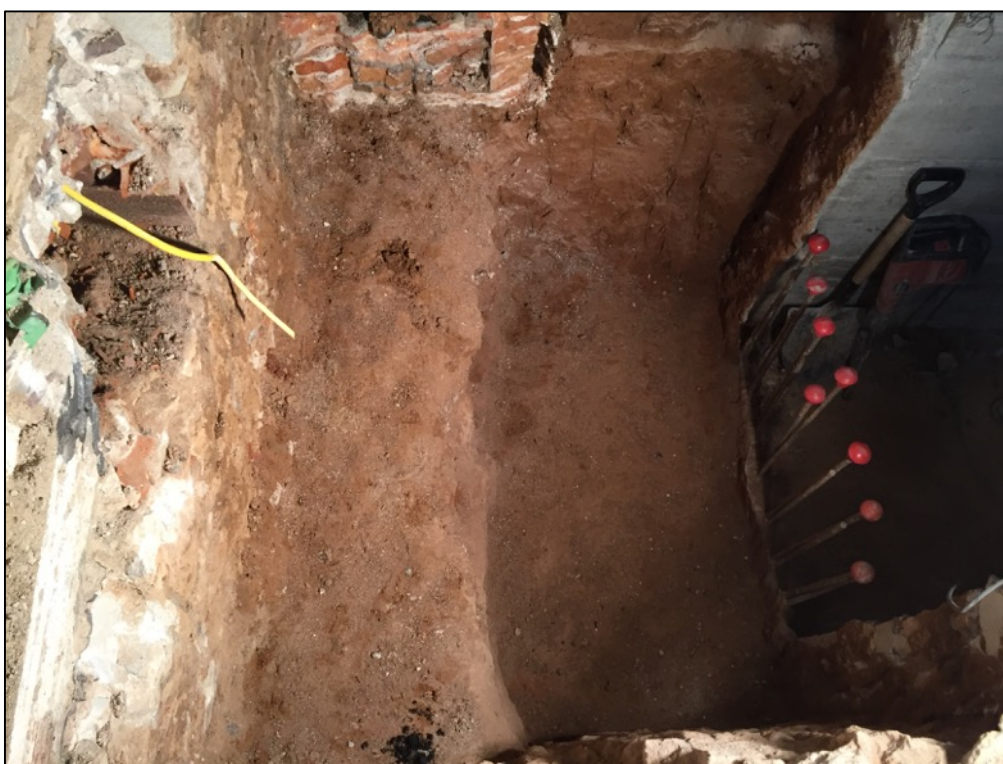
Fotografia 5. Claveguera UE104 en la zona de sota l'escala existent.



Fotografia 6. Desmuntatge claveguera s. XIX-XX.



Fotografia 7. Estat altimperial UE101.



Fotografia 8. Estat d'argiles UE102.



Fotografia 9. Tall estratigràfic nord amb claveguera UE104, estrats UE101 i UE102.



Fotografia 10. Tall estratigràfic sud amb claveguera UE104 i estrat UE102.



Fotografia 11. Vista de les argiles UE102.



Fotografia 12. Vista general rebaix intervenció arqueològica.



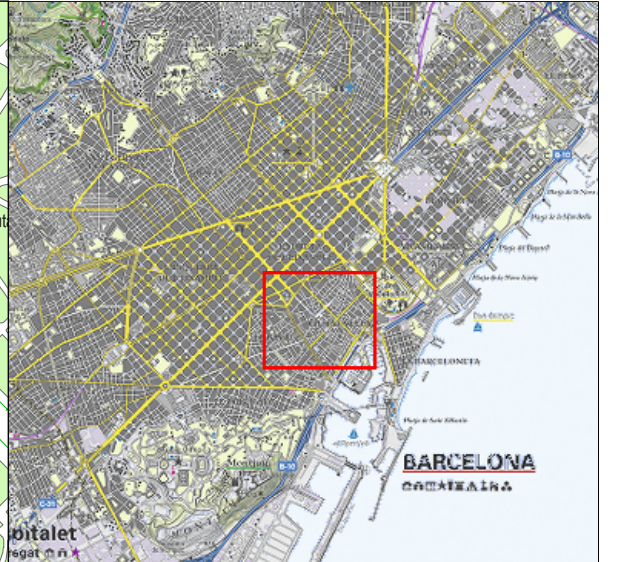
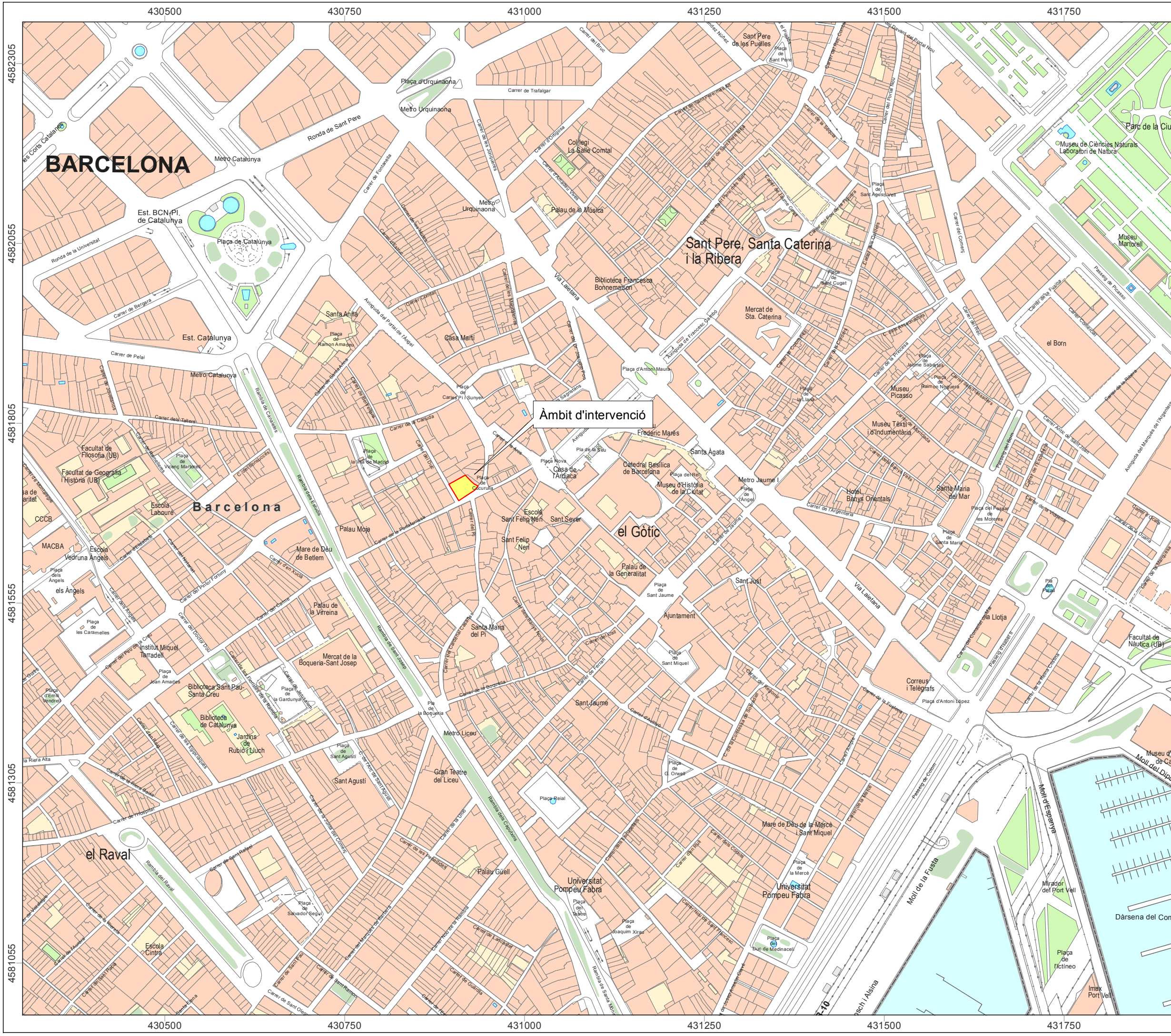
Fotografia 13. Argiles UE102 documentades en la zona passadís sota escala.



Fotografia 14. Detall ariles UE102 rebaixades en pendent per fer plataforma nova escala.



## **DOCUMENTACIÓ PLANIMÈTRICA**



**NOM DEL PROJECTE**

**INTERVENCIÓ ARQUEOLÒGICA AL CARRER DE LA PORTAFERRISSA 25-25b**  
**CODI 045/17**

**MUNICIPI**

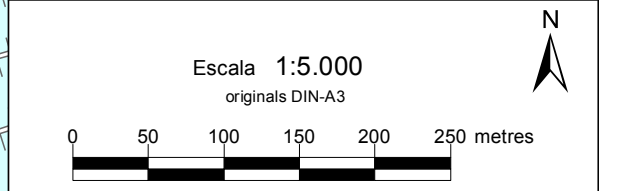
**BARCELONA**

**DISTRICTE**

**CIUTAT VELLA**

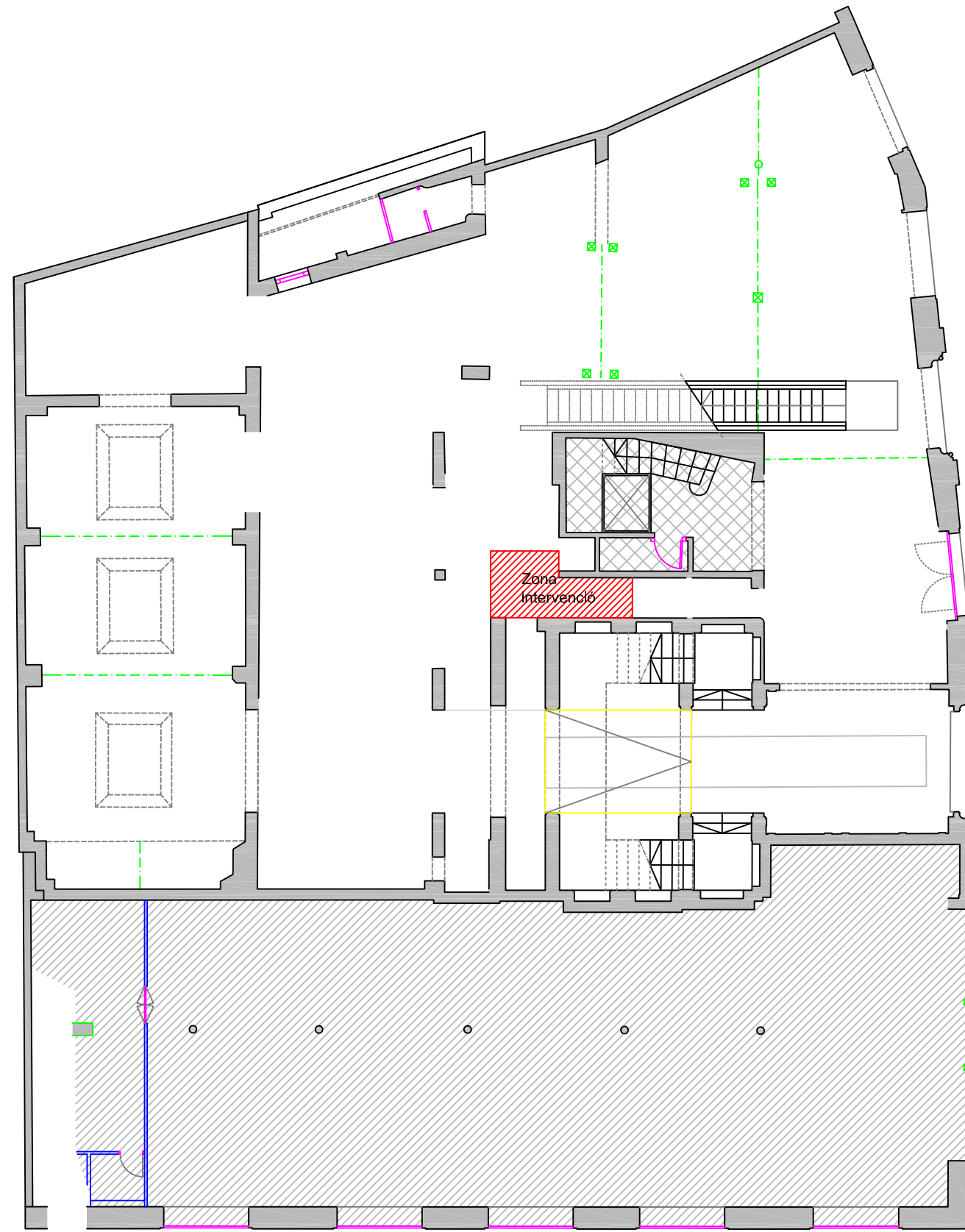
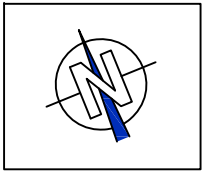
**LLEGENDA**

— Límit municipal




BASE CARTOGRÀFICA: ICC [www.icc.cat](http://www.icc.cat)  
 PROJECCIÓ UTM FUS 31N / ETRS 89

PLÀNOL NÚM.: 1



Carrer de la Portaferrissa

Carrer del Duc

 Zona intervenció arqueològica